



INVESTICE DO ROZVOJE VZDĚLÁVÁNÍ

**Další vzdělávání pedagogických pracovníků na PedF UK Praha**

(CZ.1.07/1.3.00/19.0002)

individuální projekt ostatní

# Evaluační zpráva

vzdělávacích programů:

**Vychovatelství a Pedagoga volného času**



ÚVOD.....	5
1 Vyhodnocení Vstupních dotazníků – první skupiny .....	6
1.1 Základní charakteristika cílové skupiny .....	7
1.2 Okolnosti související s podáním přihlášky ke studiu na Pedf UK.....	11
1.3 Důvod výběru studia na Pedagogické fakultě UK .....	12
1.4 Způsob získání informací o možnostech studia na Pedf UK .....	13
1.5 Přihlásili by se posluchači ke studiu, pokud by nebylo podpořeno z ESF.....	14
1.6 Přístup domovské školy ke vzdělávání našich respondentů .....	15
1.7 Dosavadní zkušenosti posluchačů se studiem.....	17
1.8 Závěr .....	23
1.9 Seznam grafů a tabulek.....	24
2 Vyhodnocení vstupních dotazníků – druhé skupiny.....	25
2.1 Základní charakteristika cílové skupiny .....	25
2.2 Okolnosti související s podáním přihlášky ke studiu na Pedf UK.....	28
2.3 Důvod výběru studia na Pedagogické fakultě UK .....	29
2.4 Způsob získání informací o možnostech studia na Pedf UK .....	29
2.5 Přihlásili by se posluchači ke studiu, pokud by nebylo podpořeno z ESF.....	30
2.6 Přístup domovské školy ke vzdělávání našich respondentů .....	31
2.7 Dosavadní zkušenosti posluchačů se studiem.....	31
2.8 Závěr .....	35
2.9 Seznam grafů a tabulek.....	35
3 Vyhodnocení výstupních dotazníků - první skupina .....	37
3.1 Úvod .....	37
3.2 Studijní literatura, která měla pro studenty vysokou důležitost.....	38
3.3 Hodnocení obsahové náplně studia vzhledem k využitelnosti získaných poznatků v jejich pedagogické praxi. ....	38

3.4	Témata, která studenty nejvíce oslovila .....	40
3.5	Témata, která studenti považovali za důležitá a v rámci studia jim nebyla věnována dostatečná pozornost.....	41
3.6	Připomínky k organizační formě.....	43
3.7	Připomínky k obsahové náplni studia.....	44
3.8	Doporučení studentů ke zvýšení využitelnosti vzdělávání pro jejich pedagogickou praxi .....	44
3.9	Poznatky, které studenti nejvíce využívají ve své praxi .....	44
3.10	Jaký dopad na pedagogickou praxi studentů má studium na Pedf UK.....	45
4	Vyhodnocení výstupních dotazníků - druhé skupiny .....	47
4.1	Studijní literatura, která měla pro studenty vysokou důležitost .....	47
4.2	Hodnocení obsahové náplně studia vzhledem k využitelnosti získaných poznatků v jejich pedagogické praxi. ....	48
4.3	Hodnocení předmětů studijního programu z hlediska jejich přínosnosti pro profesní růst a pedagogickou praxi studentů.....	49
4.4	Témata, která studenty nejvíce oslovila.....	50
4.5	Témata, která studenti považovali za důležitá a v rámci studia jim nebyla věnována dostatečná pozornost.....	51
4.6	Připomínky k organizační formě.....	52
4.7	Připomínky k obsahové náplni studia.....	52
4.8	Doporučení studentů ke zvýšení využitelnosti vzdělávání pro jejich pedagogickou praxi .....	53
4.9	Poznatky, které studenti nejvíce využívají ve své praxi .....	53
4.10	Jaký dopad na pedagogickou praxi studentů má studium na Pedf UK....	54
4.11	Závěr.....	55
5	Vyhodnocení dotazníků pro ředitele škol .....	56
6	Vyhodnocení strukturovaných rozhovorů s účastníky studia.....	57

7	Analýza studijních programů .....	59
7.1	<b>Modul univerzitního základu</b> .....	60
7.2	<b>Pedagogický modul</b> .....	61
7.3	<b>Psychologický modul</b> .....	63
7.4	<b>Modul zájmových činností</b> .....	64
7.5	<b>Charakter studijní literatury</b> .....	65
8	Pedagogický deník .....	67
9	Závěrečná práce .....	68
10	Závěr .....	71

## ÚVOD

Jedním z hlavních cílů Klíčové aktivity 04 (dále jen KA 04) s názvem „Vyhodnocení dopadů vzdělávání v pedagogické praxi na vzorku účastníků vzdělávání“ je vysledovat a vyhodnotit, jaký praktický dopad má vzdělávání nabízené pedagogickým pracovníkům v rámci projektu OP VK v jejich každodenní pedagogické praxi. Objektivně zjistit dopady jakéhokoliv vzdělávání do praxe je velmi náročný a hlavně dlouhodobý úkol. V rámci doprovodného šetření, které je součástí realizace Klíčové aktivity 04, můžeme jen popsat faktory, které úspěšnost dopadů vzdělávání v pedagogické praxi posluchačů mohou ovlivnit.

Naším cílem bylo zjistit co nejvíce relevantních informací o účastnících studia,

o vhodnosti jeho organizace a kvalitě výuky. Získané informace mají sloužit jako zpětná vazba využitelná k případným korekcím v průběhu realizace studia nebo v budoucnu při koncipování dalších vzdělávacích programů v rámci celoživotního vzdělávání (dále jen CŽV) určených pedagogickým pracovníkům. Na začátku realizace prvního běhu studia jsme připravili s garantkami klíčové aktivity K0 4 a vedoucí celého projektu OPVK projekt doprovodného šetření, který vymezoval jeho tematické zaměření, a časové etapy a výzkumné metody. Doprovodné šetření zahrnovalo:

Zadání nestandardizovaných dotazníků zaměřených na :

- zmapování prvních zkušeností studentů se zahájeným studiem;
- zhodnocení postojů studentů k realizovanému studiu;

Analýzu výsledků činnosti studentů:

- studijních portfolií vybraných studentů;
- pedagogických deníků vybraných studentů;
- závěrečných prací;
- esejí, které obsahují závěrečnou sebereflexi posluchačů;
- rozhovorů s vybranými studenty po skončení závěrečných zkoušek.

Analýzy dokumentů byly zaměřené na to, jakým způsobem se posluchačům daří poznatky získané během studia začlenit do pedagogické praxe a které z nich považují pro svoji pedagogickou praxi, ale i osobní rozvoj, za nejcennější.

# **I. Hodnocení dopadu vzdělávání za použití kvantitativních metod výzkumu**

## **1 Vyhodnocení Vstupních dotazníků – první skupiny**

Prvním krokem doprovodného šetření bylo zadání vstupního dotazníku, který zpracoval tým garantů KA 04 ve spolupráci s vedením projektu. Dotazník byl anonymní a posluchači byli ujistěni, že získané informace budou využity jen pro potřeby evaluace realizovaného projektu a souhrnné výsledky budou publikovány v závěrečné zprávě projektu v podobě znemožňující jakoukoliv identifikaci jednotlivých respondentů.

Cílem tohoto dotazníku bylo zmapovat dosavadní zkušenosti posluchačů se studiem, identifikovat jeho silné a slabé stránky a analyzovat využitelnost tohoto vzdělávání pro jejich pedagogickou praxi.

Dotazník pro posluchače programů Vychovatelství a Pedagog volného času byl nepatrně upraven. Byly vynechány položky, které neodpovídaly specifice jejich profese (např. zjišťování předmětů, které vyučují).

Položky dotazníku je možné rozdělit zhruba do čtyř částí. První skupina otázek směřovala k získání základních informací o skupině respondentů. Zajímalo nás jejich pohlaví, věk, počet let praxe, nejvyšší dosažené vzdělání, jejich pracovní pozice apod.

Další položky zjišťovaly okolnosti související s podáním přihlášky ke studiu na Pedf UK. Důvody zahájení studia, způsob získání informací o studiu, výběr Pedf UK apod.

Třetí skupina otázek se zaměřila na zjištění, jaký přístup zaujaly domovské školy ke vzdělávání našich respondentů. Do poslední skupiny byly zařazeny otázky, v nichž měli posluchači zhodnotit vzdělávací programy. Organizaci studia, jeho formu, délku, náročnost, kvalitu lektorů a zhodnocení podpory, kterou jsou ochotni studujícím poskytnout. Vzhledem k tomu, že dotazníky byly distribuovány v první polovině studia, tak shromažďování zkušeností posluchačů se studiem dále pokračuje a získání podrobnějších informací bude předmětem druhého tzv. Výstupního dotazníku.

V této zprávě budou zpracovány výsledky doprovodného šetření prvního běhu projektu Vychovatelství a Pedagog volného času, který byl započat v akademickém roce 2011/2012. Oba programy byly třísemestrální. Pedagogicko-psychologickou část výuky realizovali účastníci obou programů společně, předměty vycházející ze specifiky profese absolvovali samostatně. V prvním běhu bylo distribuováno v obou vzdělávacích programech celkem 40 dotazníků. Dotazník vyplnilo 37 respondentů. Vzhledem k tomu, že do programu pro pedagogy volného času se přihlásili jen tři posluchači, nebudou jejich dotazníky zpracovávány samostatně, ale budou zařazeny mezi výsledky dotazníků vychovatelů.

## 1.1 Základní charakteristika cílové skupiny

### Pohlaví

Vzhledem k feminizaci českého školství se dalo předpokládat, že budou převažovat mezi posluchači ženy. Jestliže je málo mužů mezi učiteli, ve skupině vychovatelů je nepoměr obou pohlaví ještě výraznější. Proto fakt, že 100 % posluchačů tvoří ženy, není překvapující.

Pohlaví	Počty	%
Ženy	37	100%
Muži	0	0%

Tabulka č. 2 Pohlaví respondentů

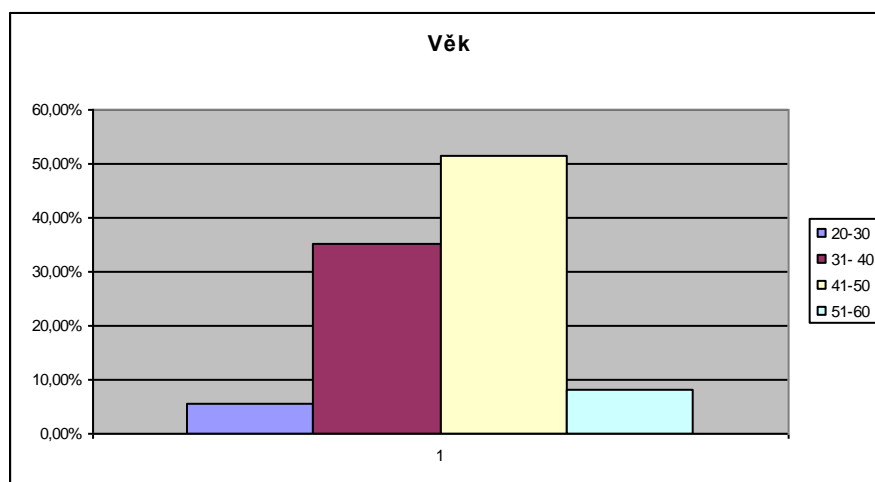
### Věk

Věk posluchačů nás zajímal z toho důvodu, že pro průběh výuky je důležité sociální klima skupiny posluchačů. A to může být mimo jiné ovlivněno právě věkovou strukturou skupiny. Z Grafu č. 1 je patrné, že skupina posluchačů tohoto kurzu zahrnuje jak posluchače, kteří se přihlásili ke studiu nedlouho po absolvování střední školy, tak posluchače, kterým je více než 50 let.

51% posluchačů se věkově pohybuje v rozmezí 41 až 50 lety. Druhou velkou skupinu tvoří 35% posluchačů, kteří se nacházejí v rozmezí 31- 40 let, tj. ve věku, kdy mají rodiny a je pro ně obtížné sladit studijní a rodinné povinnosti.

Mezi některými účastníky vzdělávacího programu je více než jednogenerační věkový rozdíl, který se nepochybně promítá do jejich zkušeností, zájmů, představ a očekávání, ale také do průběhu jejich učení a vztahu k povinnému vzdělávání.

Graf č. 1 Věk respondentů



### Délka pedagogické praxe

Další položka dotazníku se týkala délky pedagogické praxe. K položení této otázky nás vedla zkušenost, že délka praxe posluchačů může výrazně ovlivnit průběh výuky. A to jak pozitivně, tak i negativně. Pozitivně v případě, že díky své pedagogické tvořivosti jsou posluchači schopni svými hodnotnými praktickými zkušenostmi doplnit teoretickou výuku a že jsou ochotni přemýšlet o tom, jak získané teoretické poznatky implementovat do své práce.

Negativně v případě, když se někteří posluchači s dlouhou praxí domnívají, že teoretická výuka je zbytečná a svůj postoj dávají verbálně i nonverbálně najevo. Tím samozřejmě negativně ovlivňují studijní atmosféru.

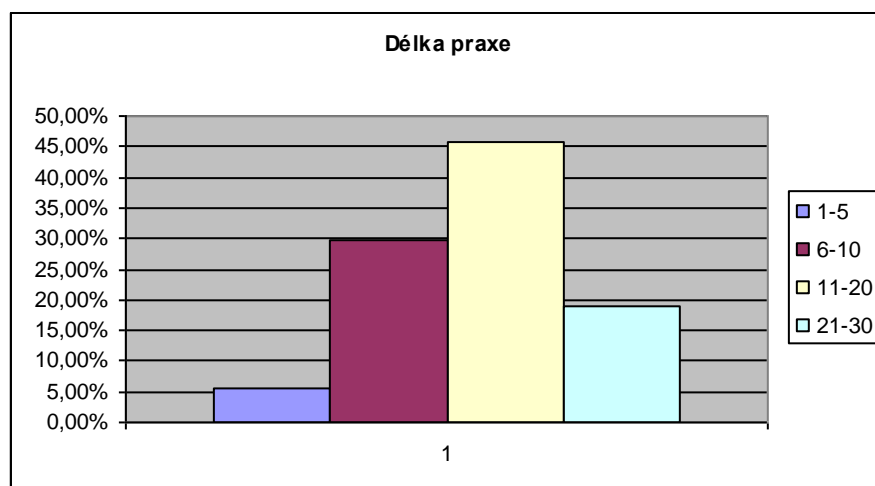
V neposlední řadě jsme touto otázkou také chtěli zjistit, jak dlouho působili naši posluchači v pedagogické praxi před tím, než se rozhodli začít studium, které jim umožní získat nezbytnou kvalifikaci.

Graf č. 2 ukazuje, že mezi posluchači se nachází 5% jedinců, které bychom vzhledem ke krátkosti jejich pedagogické praxe mohli zařadit mezi začínající pedagogy.

30% posluchačů má praxi mezi 21-30 roky a 19% těch, kteří mají více než dvacetiletou praxi. Jedni se teprve utvářejí vlastní pojetí pedagogické profese, druzí mohou přistupovat ke své pedagogické práci zaběhnutým rutinním způsobem, který často vychází pouze z jejich intuice.



Graf č. 2 Délka praxe respondentů



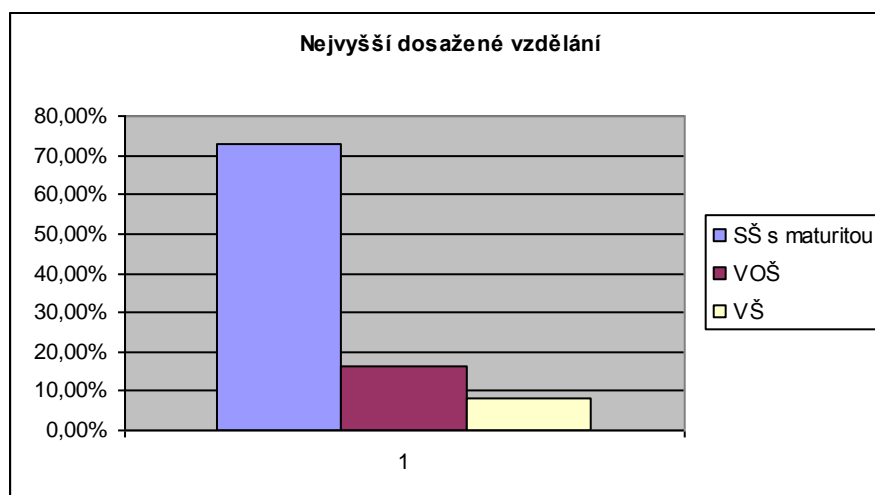
### Nejvyšší dosažené vzdělání

Důvodem zjišťování nejvyššího dosaženého vzdělání je skutečnost, že se dá předpokládat, že posluchači s vysokoškolským vzděláním budou mít méně studijních problémů. Nejde o podceňování skupiny pedagogických pracovníků se středoškolským vzděláním, ale zkušenosti z výuky na středních školách se podstatně liší od zkušeností, které získali absolventi vysokých škol. Týká se to jak organizačních forem a metod výuky, tak způsobu individuální přípravy studentů a forem ověřování výsledků výuky.

Pro posluchače vzdělávacího programu Vychovatelství bylo stanoveno pro přijetí minimálně dosažení úplného středoškolského vzdělání s maturitou. Tento požadavek vycházel ze závazných podmínek stanovených legislativou.

Graf č. 3. ukazuje, že 73% tvoří posluchači se středoškolským vzděláním. 16% tvoří absolventi VOŠ a pouze 8% vysokoškoláci. Pro posluchače se středoškolským vzděláním je obtížnější přizpůsobit se vysokoškolské formě výuky. Vyučující se musí proto naučit hledat „kompromis“ mezi vysokou odborností výuky a její přiměřenosti vzdělávacím předpokladům posluchačů.

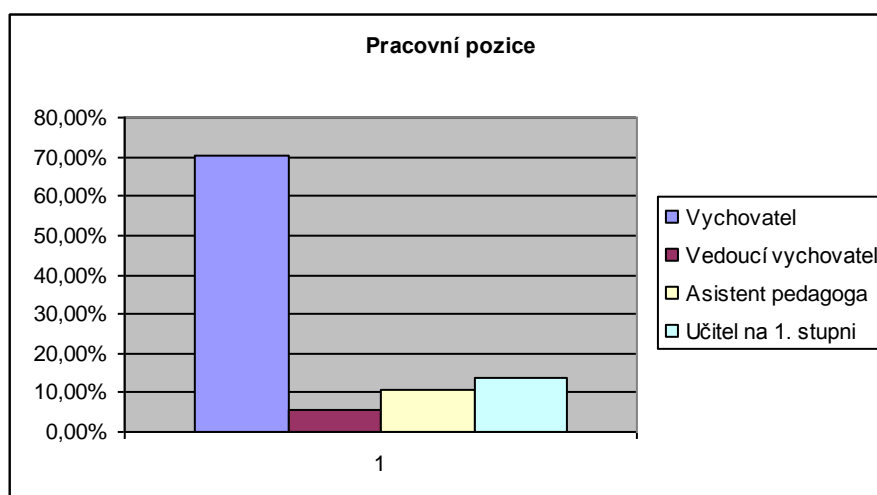
Graf č. 3 Dosažené vzdělání



### Pracovní pozice

Zajímalo nás, na jakých pracovních pozicích mohli posluchači, kterým chybí odpovídající kvalifikace ve škole působit. Z Grafu č. 4 se dá vyčíst, že v případě posluchačů tohoto vzdělávacího programu nejde o pracovní pozice, ale o odlišné typy pedagogických pracovníků. 70% tvoří vychovatelé, 11% asistenti pedagoga a 13% učitelé 1. stupně ZŠ. Jen v případě 5% vedoucích vychovatelek jde skutečně o pracovní pozici. I když to respondenti v dotazníku neuvodili, je zřejmé, že i asistenti pedagoga a učitelé 1. stupně ZŠ v části svého pracovního úvazku pracují jako vychovatelé. Jinak by nevolili vzdělávací program s tímto zaměřením.

Graf č. 4 Stávající pracovní pozice



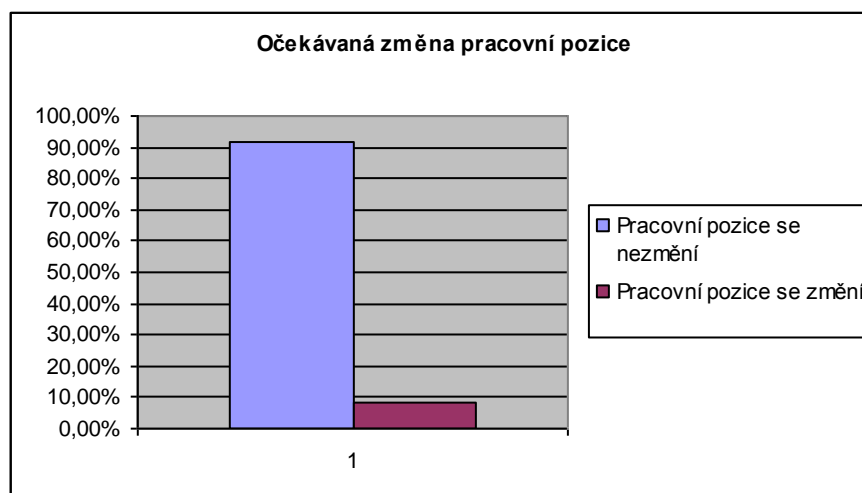
## Očekávaná změna pracovní pozice

Z toho, zda posluchači očekávají po ukončení studia změnu pracovní pozice, by bylo možné usuzovat na míru motivovanosti. Dá se předpokládat, že ten, kdo očekává, že po ukončení studia získá lepší pracovní pozici, bude motivovanější.

Graf č. 5 ukazuje, že 92% respondentů **ne**očekává, že by po ukončení studia a získání Osvědčení mohli změnit svoji dosavadní pracovní pozici. Naopak předpokládají, že budou dál setrvávat na pracovní pozici, na které působí v současné době s tím rozdílem, že na své stávající pozici bude podle platné legislativy působit jako kvalifikovaní pedagogičtí pracovníci.

8% respondentů změnu pracovní pozice očekává. Otázkou ale je, jakou lepší pracovní pozici může získat vychovatelka. Jedinou možností je vedoucí vychovatelka.

Graf č. 5 Očekávaná změna pracovní pozice



## 1.2 Okolnosti související s podáním přihlášky ke studiu na Pedf UK

### Důvody, které vedly posluchače ke studiu

Respondenti mohli u této otázky zaškrtnout víc než jednu z nabízených odpovědí a svoji volbu mohli zdůvodnit. Graf č. 6 ukazuje, že 53 % respondentů uvedlo, že ke studiu byla dovedena potřebou doplnit si nezbytnou kvalifikaci a obavou z možné ztráty zaměstnání. Tato obava je opodstatněná, protože pedagogičtí pracovníci, kteří působí ve školství bez odborné kvalifikace, jsou více ohroženi možným „nuceným“ odchodem ze svého zaměstnání a jsou také finančně znevýhodňováni.

Pozitivní skutečností je, že 38% respondentů uvedlo i jiné důvody. 24% respondentů, považuje studium za významné pro svůj osobní profesní růst a 18% respondentů uvedlo jako důvod zahájení studia zájem o sebevzdělávání. U respondentů z těchto skupiny lze očekávat vysokou vnitřní motivovanost ke vzdělávání a pozitivní vztah ke studiu.

5% respondentů uvedlo jiné než tyto tři důvody. Mnohé z „jiných důvodů“ jen blíže specifikovaly některé z nabízených odpovědí. Pro ilustraci uvádíme některé z odpovědí posluchačů:

*„získání pedagogické kvalifikace bylo nutnou podmínkou setrvání ve školství, přičemž potřebu vzdělání pociťuji“*,

*„potřebu vzdělávání pociťuji a navíc získání pedagogické kvalifikace bylo podmínkou dalšího setrvání ve škole“*,

*„pociťuji potřebu vzdělání vzhledem k nedostatečné kvalifikaci, jde mi o setrvání na místě vychovatelky v naší škole“*.

Jiní respondenti uvádějí potřebu se rekvalifikovat:

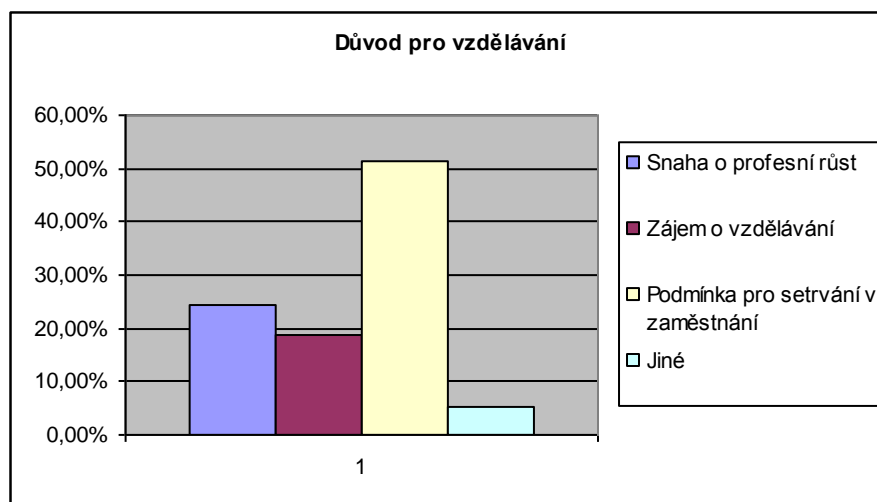
*„rekvalifikuji se po rodičovské dovolené“*

Případně získat Osvědčení o kvalifikaci pro vlastní dobrý pocit:

*„získání pedagogického minima pro vlastní ‘lepší’ pocit.“*

Skutečnost, že jsou v kvalifikačních programech ve velké míře zastoupeni jedinci, kteří by si bez vnějšího tlaku toto studium nezvolili, je potřeba brát při realizaci vzdělávacích programů v potaz. Posluchači mohou být více kritičtí k celému vzdělávání, ke kterému byli v podstatě donuceni vnějšími okolnostmi.

Graf č. 6



### 1.3 Důvod výběru studia na Pedagogické fakultě UK

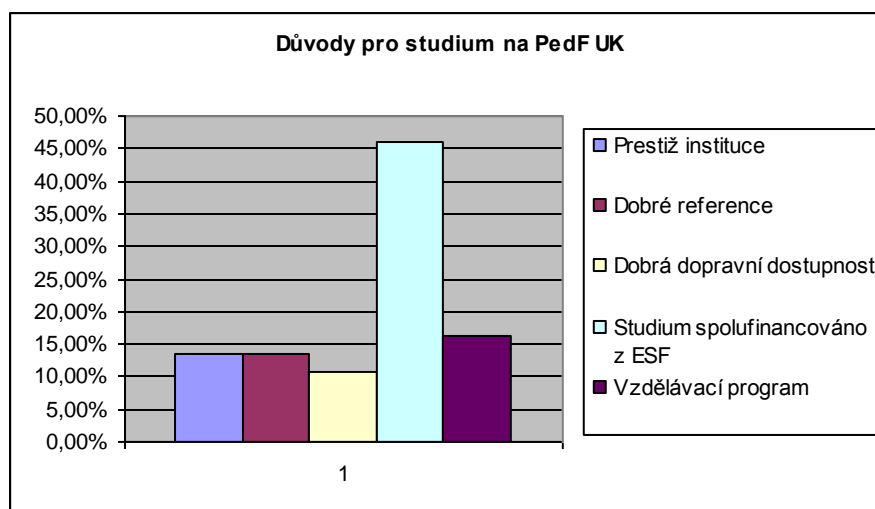
Vzhledem k tomu, že vzdělávání je realizováno v rámci OP VK, zajímalo nás, zda tato okolnost ovlivnila rozhodnutí pedagogických pracovníků přihlásit se ke studiu.

Z Grafu č. 7 jednoznačně vyplývá, že pro 46% respondentů byla prvotním impulsem k podání přihlášky ke studiu na Pedf UK skutečnost, že bylo pro posluchače díky spolufinancování vzdělávání z Evropských sociálních fondů zdarma. Posluchači tak mají

možnost získat potřebnou odbornou kvalifikaci bez tohoto, aby byli nuceni za vzdělávání platit, případně žádat školu o úhradu nákladů za studium.

Bezplatnost studia však nebyla jediným motivem k zahájení studia. 16% respondentů uvedlo, že impulsem k podání přihlášky byla existence vhodného vzdělávacího programu, který jim svým obsahem umožňuje získat odpovídající kvalifikaci. Pro 13% respondentů hrála roli prestiž instituce a pro 13% pozitivní reference od bývalých účastníků vzdělávacích programů ČŽV. Pro 10% byla důvodem dopravní dostupnost. Porovnáme-li tento údaj s tím, že 35% respondentů je ve věku, kdy mají rodinu a nezletilé děti, dojdeme k závěru, že i tento důvod je relevantní.

Graf č. 7 Důvody pro studium na Pedf UK



## 1.4 Způsob získání informací o možnostech studia na Pedf UK

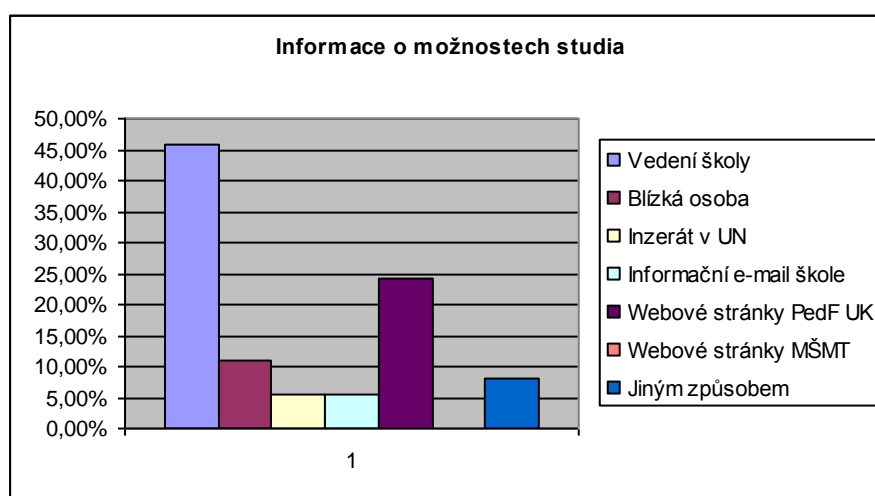
Způsob získání informací o možnostech studia na Pedf UK nás zajímal z toho důvodu, že jsme před jeho zahájením hledali různé formy a cesty, jak tyto informace dostat k cílové skupině. Chtěli jsme zjistit, která forma byla v praxi nejúčinnější. Navíc tuto informaci můžeme v budoucnu využít při propagaci dalších kurzů ČŽV. Jako odpověď na tuto otázku bylo posluchačům nabídnuto sedm různých možností. Respondenti mohli zvolit více než jednu odpověď:

- *O možnosti studia mě informovalo vedení školy.*
- *Získal/a jsem informace od spoluzaměstnance nebo jiné blízké osoby, která zde již studovala.*
- *Informaci jsem získala/a z inzerátů v Učitelských novinách.*
- *Informaci jsem získala/a prostřednictvím, informačního e-mailu, který obdržela naše škola.*
- *Informaci jsem získala/a prostřednictvím webových stránek MŠMT.*
- *Informaci jsem získala/a prostřednictvím webových stránek Pedf UK.*
- *Jiným způsobem..., uveďte jakým:*

Graf č. 8 ukazuje, že 45% respondentů získalo informaci od vedení vlastní školy. To dokumentuje vysoký zájem vedení škol na tom, aby pedagogové získali potřebnou odbornou kvalifikaci.

Zajímavé by bylo zjištění, jak se tato informace dostala do škol. 24% respondentů získalo informace o možnostech studia na webových stránkách Pedf UK. Z toho se dá usuzovat, že pedagogičtí pracovníci považují Pedf UK za instituci, jejímž úkolem je poskytovat vzdělávání v rámci CŽV, a proto zde hledají informace o nabízených kurzech. Pro realizátory vzdělávání z toho vyplývá nezbytnost průběžně webovou stránku aktualizovat a informace na stránkách organizovat tak, aby byly pro případné další zájemce o studium co nejpřehlednější a nejsrozumitelnější. 10% uchazečů získalo informaci od blízké osoby, 5% z e-mailu škole a 5% z inzerátu v Učitelských novinách.

Graf č. 8 Informace o možnostech studia



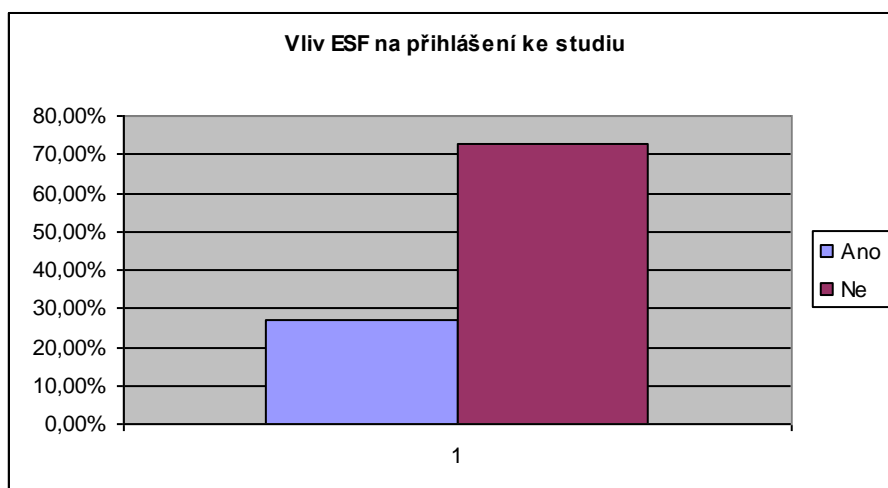
## 1.5 Přihlásili by se posluchači ke studiu, pokud by nebylo podpořeno z ESF

Zajímalo nás, jakým způsobem byl ovlivněn počet přihlášených posluchačů skutečností, že bylo studium hrazeno z Evropských sociálních fondů (ESF), což posluchačům umožnilo za splnění určitých podmínek získat vzdělání zdarma. Jde vlastně o doplnění otázky, v níž jsme se ptali na důvody k přihlášení ke studiu na Pedf UK.

Graf č. 9 ukazuje, že 72% respondentů uvedlo, že „ne“. Jen 27% odpovědělo, že „ano“.

Z těchto údajů je zřejmé, že spolufinancování vzdělávání Evropským sociálním fondem přitáhlo do vzdělávání více posluchačů a tím přispělo ke zvýšení kvalifikovanosti pedagogických pracovníků ve vybraných regionech. Zajímavé je srovnání s tím, že 53% uvádí, že důvodem přihlášení ke studiu je získání nezbytné kvalifikace a přesto by se podle odpovědí na tuto otázku bez finanční podpory ke studiu nepřihlásili.

Graf č. 9 Vliv EFS na přihlášení ke studiu



## 1.6 Přístup domovské školy ke vzdělávání našich respondentů

### Informovanost vedení o studiu a možné problémy s uvolňováním posluchačů k výuce

Úspěšnost studia pedagogických pracovníků může být výrazně ovlivněna podmínkami, které jim škola ke studiu poskytne. Proto nás zajímalo, zda o svém studiu vedení školy informovali a jaké podmínky jim škola ke studiu zajistila. První otázka byla pravděpodobně nadbytečná, protože v rámci přihlášky museli mít všichni potvrzení vedení školy o existujícím pracovním poměru.

### Uvolňování studentů na výuku

O to důležitější bylo zjištění, za jakých podmínek mohou respondenti studovat. Žádný z respondentů nevedl, že ho ředitel školy odmítá na studium uvolňovat a 13% respondentů uvedlo, že nemá na škole s uvolňováním problémy. Na první pohled by se mohlo zdát, že je to pozitivní zjištění a že vedení škol má jednoznačně zájem na tom, aby jeho zaměstnanci získali odbornou kvalifikaci, a tak nekvalifikovaným pedagogům vytváří takové pracovní podmínky, aby si mohli kvalifikaci doplnit. 86% respondentů však uvedlo, že je vedení školy uvolňuje jen za splnění určitých podmínek. Podmínky, které si vedení stanovuje, jsou podle odpovědí našich respondentů nejrůznější, ale většinou komplikují posluchačům život.

Nejčastěji vedení vyžaduje, aby si posluchači brali v den účasti na výuce placené, případně neplacené volno nebo dovolenou:

*„budu mít neplacené volno, nebo hodinu nahradím“,*

*„zameškané hodiny si nasupluji, nebo si vezmu neplacené volno“,*

*„vybírám si dovolenou“,*

*„beru si dovolenou, studijní volno není umožněno“.*

Jiní udávají nutnost nahradit zameškanou výuku:

„nadělávám si hodiny“,

„...vše napracuji, nemají zájem o uvolňování z pracovního procesu“,

„čas strávený ve škole (studiu) si v práci nahradím v rámci družiny a na akcích školy“,

„...mi středy, kdy studuji, neplatí, i když mám plný úvazek.“

Někteří posluchači jsou nuceni kvůli studiu pracovat na snížený pracovní úvazek:

„musel mi být snížen úvazek“,

„z důvodu studia mám snížený úvazek“.

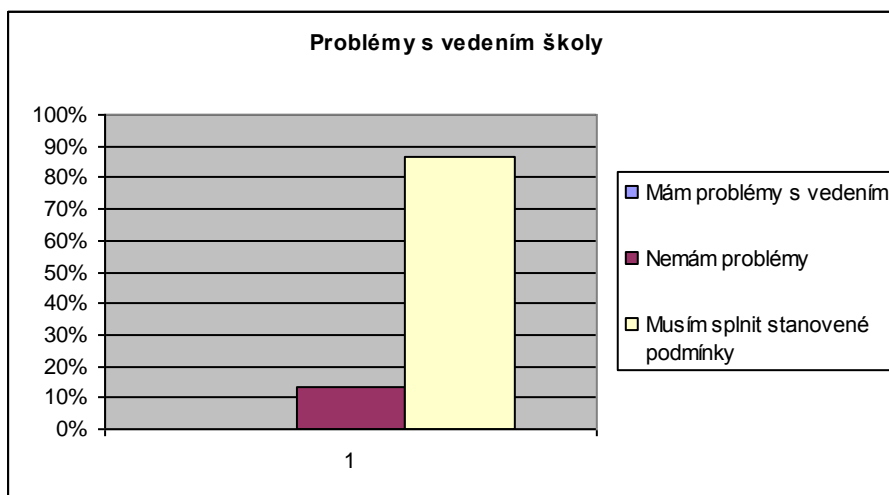
Tato fakta je třeba zvážit při organizaci studia, vypisování zkoušek a stanovování termínů konzultací tak, aby posluchači nebyli nuceni zbytečně dojíždět na Pedf UK a v důsledku toho si čerpat vlastní dovolenou, nahrazovat výuku, nebo si podstatně snižovat pracovní úvazek. Z dotazníků také vyplývá, že vedení některých škol sice vytváří pro naše posluchače během studia vhodné studijní podmínky, ale klade si podmínku setrvání pedagoga na škole, a to na „smlouvanou“ dobu například tří až pěti let:

„škola má podmínku po ukončení studia setrvat 3 roky“,

„zůstanu v pracovním poměru na dané ZŠ po studiu "vychovatele" 3 roky“,

„zůstanu po ukončení studia 3 roky jako zaměstnanec v dosavadní škole“.

Graf č. 10 Podmínky pro studium





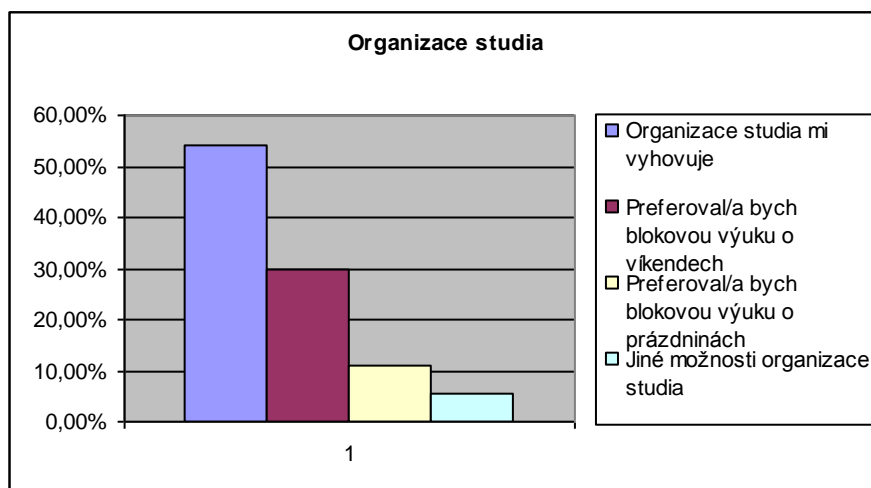
## 1.7 Dosavadní zkušenosti posluchačů se studiem

### Organizace studia

Při koncipování studijního programu jsme zvažovali různé způsoby organizace studia. V dotazníku jsme chtěli zjistit, zda posluchačům současná organizace studia vyhovuje, nebo zda by raději volili jiný způsob organizace.

54% posluchačům zvolená forma studia vyhovuje. 29% posluchačů by preferovalo blokovou výuku o víkendech a 10% by preferovalo blokovou výuku o prázdninách. Důvod těchto návrhů je možné hledat ve výpovědích v předchozí otázce. Posluchači by se těmito formami organizace výuky vyhnuli nepříjemnostem s neplaceným volnem, sníženým úvazkem apod.

Graf č. 11 Organizace studia



### Kombinovaná forma vzdělávání

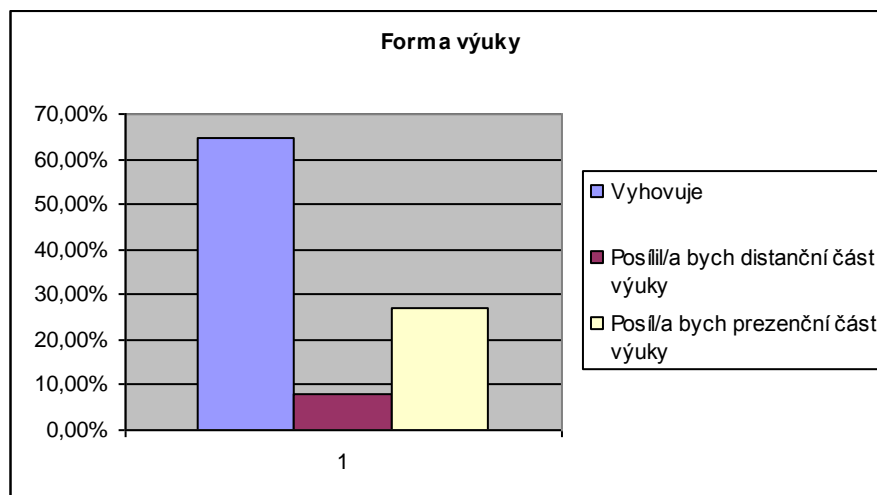
Kombinovaná forma výuky se skládá z přímé prezenční výuky a z distanční části, v níž probíhá řízené samostudium. Je koncipovaná tak, aby respektovala časové možnosti pedagogických pracovníků a brala v potaz jejich pracovní i rodinné vytížení. Přesto jsme si chtěli ověřit, zda skutečně vyhovuje všem respondentům. Posluchači mohli zaškrtnout jednu z nabízených odpovědí:

- *Tato forma mi vyhovuje.*
- *Tato forma mi vyhovuje, ale posílil/a bych distanční formu vzdělávání.*
- *Tato forma mi vyhovuje, ale posílil/a bych prezenční formu vzdělávání.*
- *Tato forma mi nevyhovuje..., uveďte prosím proč:*

65% respondentům kombinovaná forma studia vyhovuje. Žádný nevedl, že by mu tato forma studia nevyhovovala. Vyjadřovali však názory na poměr prezenční a distanční části studia. 8% respondentů by posílilo distanční část studia. 27% by posílilo prezenční část výuky. Zdá se, že přes všechny komplikace, které účastníkům vzdělávání účast na výuce

přináší, část z nich prezenční výuku preferuje před distanční formou. Upřednostňují kontakt s učitelem a prezenčně předávané vědomosti a dovednosti. Dá se to pravděpodobně přičíst tomu, že posluchači se středoškolským vzděláním by potřebovali pro pochopení některých náročnějších témat více času a větší prostor pro dotazy.

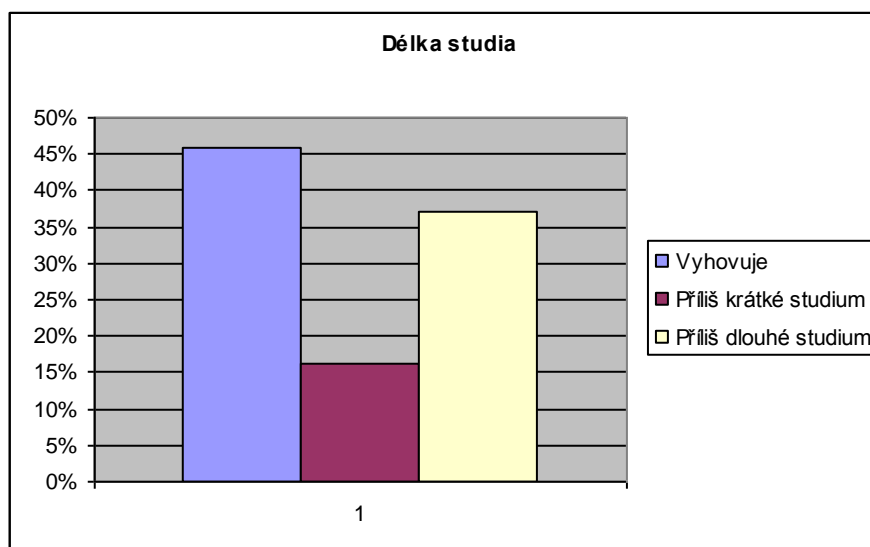
Graf č. 12 Formy výuky



### Délka studia

46% posluchačů odpovědělo, že jim délka studia vyhovuje. 53% respondentů by délku studia upravilo. Je zajímavé, že posluchači neměli pouze zájem o zkrácení studia, ale objevili se i posluchači, kteří by naopak dobu studia prodloužili. Graf č. 13 ukazuje, že 16% posluchačů se studium zdá krátké, 37% se zdá příliš dlouhé. Důvodem, proč část posluchačů vnímá studium jako dlouhé, je pravděpodobně fakt, že je s ním spojeno řešení mnoha problémů ve škole viz Graf č. 10. i v rodině. Je to však v rozporu s tím, že 27% posluchačů by rozšířilo prezenční část výuky, protože to by délku studia mohlo prodloužit.

Graf č. 13 Délka studia



## Náročnost studia

Pro úspěšnost realizovaných kvalifikačních kurzů je důležitá i informace o tom, jak posluchači subjektivně hodnotí jejich náročnost. 59% posluchačů uvedlo, že studium je pro ně příliš náročné. Někteří z nich své názory zdůvodnili:

*„příliš velké nároky - chodím do práce, mám rodinu a večer hlava na učení není“,*

*„ příliš mnoho učiva pro pracující ženy s rodinou“,*

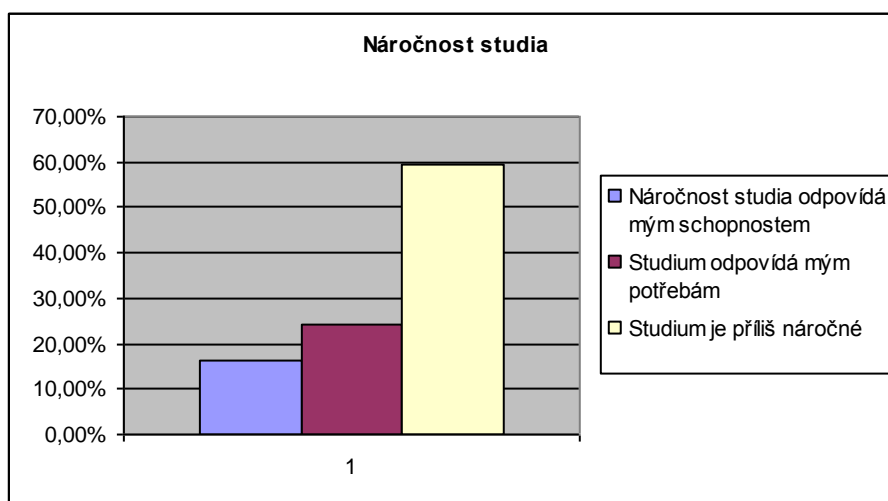
*„ vzhledem k tomu, že se jedná o kurz, je podle mne zbytečná seminární práce“.*

Pouze 16% posluchačů uvedlo, že nároky studia odpovídají jejich studijním schopnostem. Vysoké procento posluchačů, pro které je studium příliš náročné, koresponduje pravděpodobně s výší dosaženého vzdělání viz Graf č. 3 nebo s věkem viz Graf č. 1. Jestliže je 94% posluchačů ve věkovém rozmezí 31-60 let, dá se předpokládat, že mají značný odstup od posledního absolvovaného institucionálního vzdělávání a mají tudíž větší potíže s vyrovnáním se s požadavky studia.

Je zřejmé, že je nutno brát tato fakta v úvahu při realizaci výuky, neznamená to však, že se sníží náročnost vzdělávání.

Do grafu jsme zařadili i výsledky odpovědí na otázku, zda studium odpovídá potřebám posluchačů, i když tato otázka se vlastně ptá na něco jiného, než na náročnost studia.

Graf č. 14 Náročnost studia



## Práce s literaturou

Při zjišťování faktorů, které mohou ovlivnit průběh i výsledky vzdělávání, hraje podstatnou roli i kvalita a dostupnost studijních materiálů. Ve vzdělávacích programech realizovaných v kombinované formě, kdy část studia probíhá distančně formou samostudia, hraje odborná literatura ještě podstatnější roli. Proto jsme chtěli, aby se posluchači vyjádřili k tomu, jak dostupná a tematicky vhodná je literatura, která je jim lektory doporučována. 64% posluchačů pozitivně ohodnotilo tematickou vhodnost

literatury. Ale pouze 21% uvedlo, že je literatura dostupná a jen 13% uvedlo, že je dostupná elektronicky:

„Některá literatura je obtížně dostupná“,

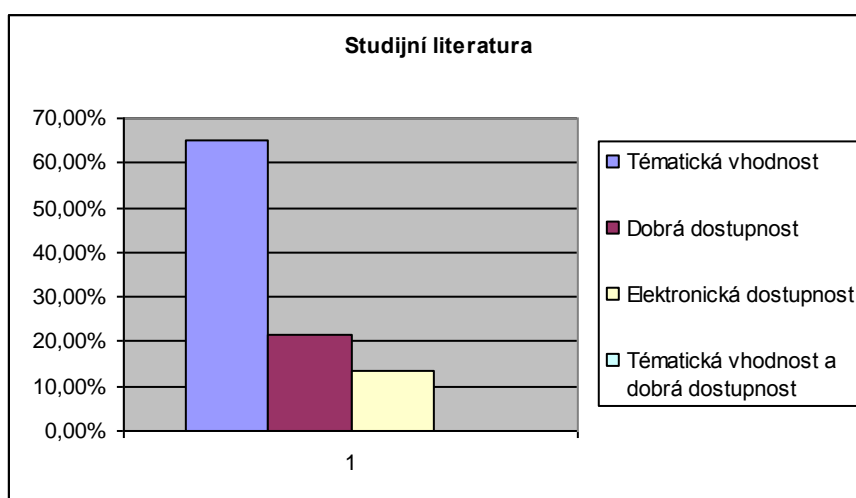
„chybí mi skripta vydávaná přímo pro účely tohoto kurzu

„problém se zajištěním konkrétní literatury“.

To ukazuje na závažný problém, který posluchačům studium ztěžuje. Navíc to vede k tomu, že studenti hledají jiné, ne vždy dostatečně kvalitní zdroje:

„většinou hledám na internetu, nebo čerpám z poznámek“.

Graf č. 15 Studijní literatura



### Odborná erudovanost vyučujících

Kvalitu průběhu a výsledků zcela zásadně ovlivňuje kvalita lektorského sboru. Proto jsme do dotazníku zařadili i otázku zjišťující, jak posluchači **subjektivně** vnímají odbornou erudovanost vyučujících. Jak hodnotí jejich teoretické znalosti a praktické zkušenosti.

Respondentům byly nabídnuty čtyři možné odpovědi. Navíc posluchači, kteří zvolili čtvrtou z nabízených odpovědí (jiné), měli možnost svůj názor zdůvodnit.

- *Odborná úroveň vyučujících je na srovnatelné úrovni.*
- *Evidují velké rozdíly mezi vyučujícími, převažují učitelé s praktickými zkušenostmi pro daný vzdělávací program.*
- *Evidují velké rozdíly mezi vyučujícími, převažují učitelé s velkou odbornou a teoretickou erudicí v daném oboru.*
- *Jiné*

Graf č. 15 ukazuje, že 37% posluchačů považuje kvalitu lektorského sboru za vyrovnanou a srovnatelnou.

Tento fakt dokladují i některé doplňující odpovědi:

*„převažují učitelé s velkou odbornou a teoretickou erudicí v daném oboru, rozdíly neviduji“, „s výběrem přednášejících jsem spokojená“.*

I když tyto názory v dotazníku převažovaly, bylo možné zaznamenat i úplně opačné, menšinové názory:

*„osobně cítím, že odbornost různých vyučujících je velmi rozdílná“*

*„velké rozdíly mezi odbornou a komunikační úrovní vyučujících“,*

*„eviduji velké rozdíly mezi vyučujícími z hlediska způsobu prezentace, informací a rozsahu těchto poskytnutých informací“.*

40% posluchačů udává převahu vyučujících s vysokou odbornou a teoretickou erudicí a s menší praktickou zkušeností. 16% posluchačů se domnívá, že ve vzdělávacích programech převládají vyučující s převažujícími praktickými dovednostmi. Kromě odpovědí posluchačů, kteří pouze vybírali z nabízených možností, máme k dispozici i několik volných odpovědí respondentů, kteří se chtěli k erudovanosti lektorů vyjádřit samostatně:

*„chybí praktické příklady z praxe“,*

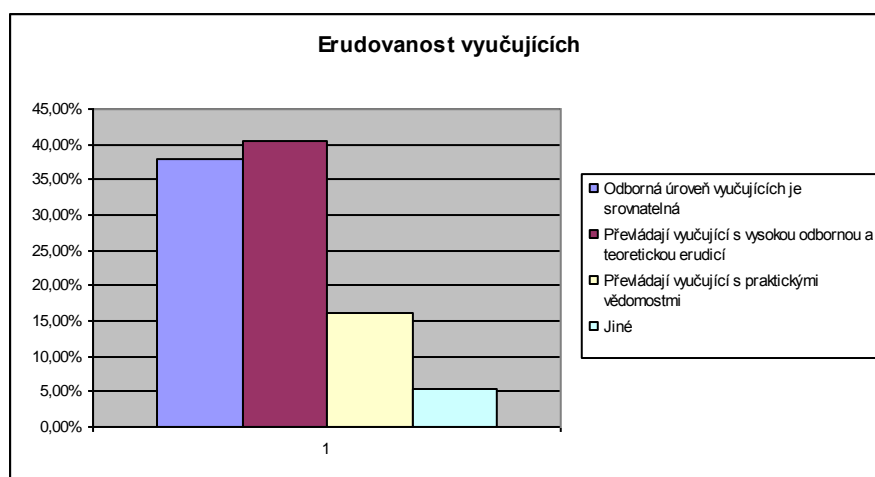
*„uvítal bych zjednodušení a vzájemné propojení předmětů“,*

*„někteří pedagogové jsou evidentně „odtrženi“ od reality českého školství“,*

*„odborná úroveň vyučujících je vyhovující, ale velké rozdíly vnímám ve schopnostech předávání informací“.*

Při hodnocení této položky je třeba brát v úvahu několik okolností. Jednou z nich je např. skutečnost, že vzhledem k tomu, že byly dotazníky posluchačům zadány v první polovině studia, setkali se studenti především s předměty teoretického charakteru, které tvoří východisko pro další výuku. Jiným faktorem, který mohl ovlivnit negativní hodnocení je „omezený“ čas na přímou výuku, a proto často převažuje odborná přednáška nad „aktivizujícími“ metodami.

Graf č. 16 Erudovanost vyučujících



## Spolupráce s vyučujícími a jejich ochota ke komunikaci

Úspěšnost kombinované výuky je závislá také na míře a kvalitě podpory, kterou vyučující posluchačům v její distanční části poskytnou. Proto jsme zařadili otázku, v níž posluchači hodnotili ochotu vyučujících ke komunikaci, k řešení odborných problémů a ochotu k poskytování konzultací. Posluchačům byly nabídnuty čtyři možné odpovědi.

Posluchači mohli zvolit více než jednu vyhovující odpověď:

- *Většina vyučujících je ochotna komunikovat se studenty*
- *Většina vyučujících je ochotna poskytovat odbornou podporu při studiu.*
- *Většina vyučujících je ochotna poskytovat konzultace*
- *Většina vyučujících je ochotna komunikovat, poskytovat odbornou podporu a konzultace*

Odpovědi respondentů ukazuje Graf 17. 27% posluchačů uvedlo, že většina vyučujících je ochotna komunikovat, poskytovat odbornou podporu a konzultace:

*„Mám za to, že máme velmi dobré vyučující“*

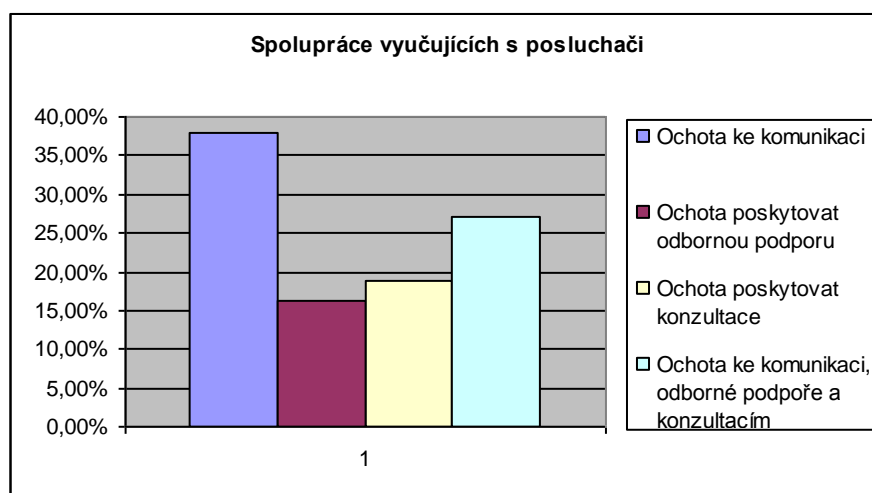
Část respondentů měla pocit, že nelze jednotně označit všechny vyučující za ochotné ke spolupráci, nebo naopak neochotné a domnívají se, že je potřeba v tomto ohledu specifikovat a hodnotit každého lektora zvlášť, protože:

*„někteří učitelé jsou ochotni komunikovat se studenty a někteří ne“,*

*“někteří vyučující jsou ochotni“.*

Zbývajících 72% zvolilo jednu z prvních třech nabízených odpovědí. Z toho bychom mohli vyvozovat pozitivní zjištění ukazující na spokojenost našich posluchačů s lektory.

Graf č. 17 Spolupráce vyučujících s posluchači



Z přílišného optimismu nás ale vyvádějí odpovědi posluchačů, kteří zvolili odpověď „*Jiné*“ a využili možnosti blíže definovat svoje zkušenosti s ochotou lektorů podporovat výuku a vzdělávání komunikací se vzdělávanými. Našli se zde i jednotlivé jednoznačně negativní hlasy, které popisují špatné zkušenosti našich posluchačů s vyučujícími:

*„bohužel s většinou vyučujících mám špatné zkušenosti z hlediska komunikace a přístupu ke studujícím“*,

*„s většinou vyučujících mám negativní zkušenosti z hlediska komunikace a osobního přístupu k nám“*,

*„vyučující nedostatečně rychle odpovídají na e-maily“*,

*„vyučující jsou "nedostižní" nebo nejsou ochotni zodpovědět dotaz během přestávky mezi přednáškami (konkrétní zkušenost s jednou vyučující)“*,

*„někteří vyučující s námi jedna jí jako s "dětmi"“*.

Jedním z důvodů vážnoucí komunikace s pedagogickými pracovníky je zapojení externistů do výuky:

*„externisté - vážne kontakt“*,

*„u externistů minimální komunikace“*,

*„neodpovídá na e-mail, tel., kontakt – nedává“*.

Tito pedagogičtí pracovníci přicházejí z jiných pracovišť, a proto jsou přítomni opravdu jen v hodinách výuky. Navíc jejich kontakty nejsou dostupné na webových stránkách fakulty.

U interních pracovníků je často důvodem problémů s komunikací, jak uvádějí samotní posluchači, jejich vytíženost. Hodiny výuky v kurzech CŽV navyšuje jejich úvazek a často se mohou křížit s jejich rozvrhem výuky. Uvědomují si to i někteří posluchači:

*„vyučující jsou většinou ochotni komunikovat, ale nejsou k zastížení nebo jsou časově vytížení“*.

## **1.8 Závěr**

Vyhodnocení Vstupního dotazníku nám přineslo cenné informace o cílové skupině posluchačů a o jejich postojích k organizaci a kvalitě výuky. Závěry jsme využili několikerým způsobem.

Nejprve jsme závěry doprovodného šetření prodiskutovali s vyučujícími, kteří se na realizaci kurzu podíleli. Vzájemně jsme si vyměňovali zkušenosti a upozorňovali jsme se na problémy, které jsme v jednotlivých předmětech museli řešit. Umožnilo nám to v některých případech předcházet jejich opakování.

Dále jsme řešili problémy vztahující se k organizaci studia a vzájemné komunikaci mezi posluchači a vyučujícími. Opakovaně jsme informovali posluchače, že konzultační hodiny a e-maily vyučujících, kteří jsou zaměstnanci Pedf UK jsou dostupné na webových stránkách fakulty a že v případě problému se mohou obrátit na garanta kurzu. Pokud jde o komunikaci studentů s externími vyučujícími, kteří jsou pro cílovou skupinu méně dostupní, pokusíme se spojení studentů s těmito lektory zprostředkovat.

Informace, které se týkaly organizace o formy výuky jsme zpracovali jako východisko pro případné korekce dalšího běhu vzdělávání.

Všechny získané poznatky budou také využity při koncipování jiných typů vzdělávacích programů v rámci CŽV.

## **1.9 Seznam grafů a tabulek**

### Grafy

- Graf č. 1 Věkové složení
- Graf č. 2 Délka praxe
- Graf č. 3 Nejvyšší dosažené vzdělání
- Graf č. 4 Pracovní pozice
- Graf č. 5 Očekávaná změna pozice
- Graf č. 6 Důvod pro vzdělávání
- Graf č. 7 Důvody pro studium na Pedf UK
- Graf č. 8 Informace o možnostech studia
- Graf č. 9 Vliv ESF na přihlášení ke studiu
- Graf č. 10 Problémy s vedením
- Graf č. 11 Organizace studia
- Graf č. 12 Forma výuky
- Graf č. 13 Délka studia
- Graf č. 14 Náročnost studia
- Graf č. 15 Studijní literatura
- Graf č. 16 Erudovanost vyučujících
- Graf č. 17 Spolupráce vyučujících s posluchači

### Tabulky

1. Tabulka č. 1 Počty respondentů podle studijních programů
2. Tabulka č. 2 Pohlaví respondentů



## 2 Vyhodnocení vstupních dotazníků – druhé skupiny

V této zprávě budou zpracovány výsledky doprovodného šetření druhého běhu projektu Vychovatelství a Pedagog volného času, který byl započat v akademickém roce 2012/2013. Tento program byl na rozdíl od prvního běhu dvousemestrální. Důvodem byla skutečnost, že druhý běh byl realizován podle nově akreditovaných dokumentů. V rámci dotazníkového šetření v druhém běhu bylo distribuováno celkem 55 dotazníků. Dotazník vyplnilo 50 respondentů. Ve vyhodnocení dotazníků z prvního běhu studia jsou vysvětleny důvodů pro zadání jednotlivých otázek, odpovědi na jednotlivé otázky jsou zpracovány formou grafů a jsou doplněny interpretací. Ve zpracování dotazníků z druhého běhu již nebudou opakovány důvody pro zadání otázek. Výsledky odpovědi na jednotlivé otázky jsou zpracovány formou grafů, v nichž jsou srovnávány výsledky získané v prvním a druhém běhu výuky a případné rozdíly budou interpretovány.

### 2.1 Základní charakteristika cílové skupiny

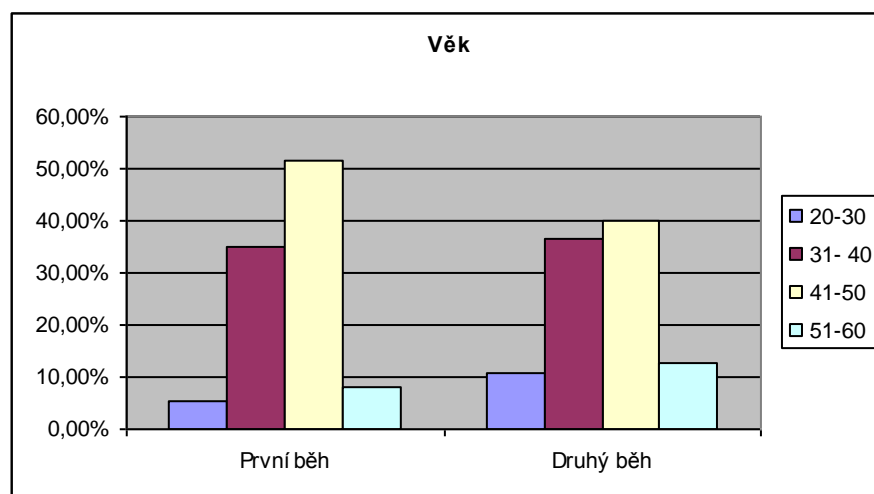
#### Pohlaví

Pohlaví	Počty	%
Ženy	50	100%
Muži	0	0%

Tabulka č. 2 Pohlaví respondentů

#### Věk

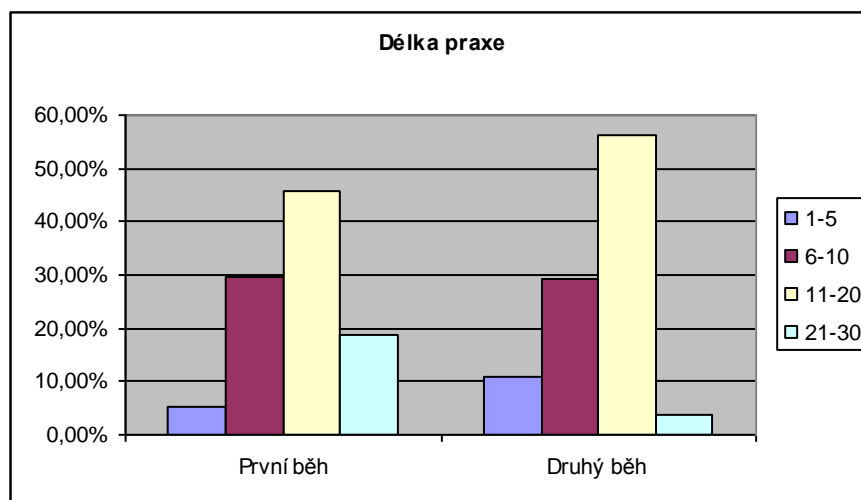
Graf č. 1 Srovnání věkového složení posluchačů v prvním a druhém běhu studia



Z hlediska věku byla druhá skupina posluchačů vyrovnanější. Ze srovnání vyplývá, že v první skupině byla o 11% výrazněji zastoupena věková skupina mezi 41-50 lety.

### Délka pedagogické praxe

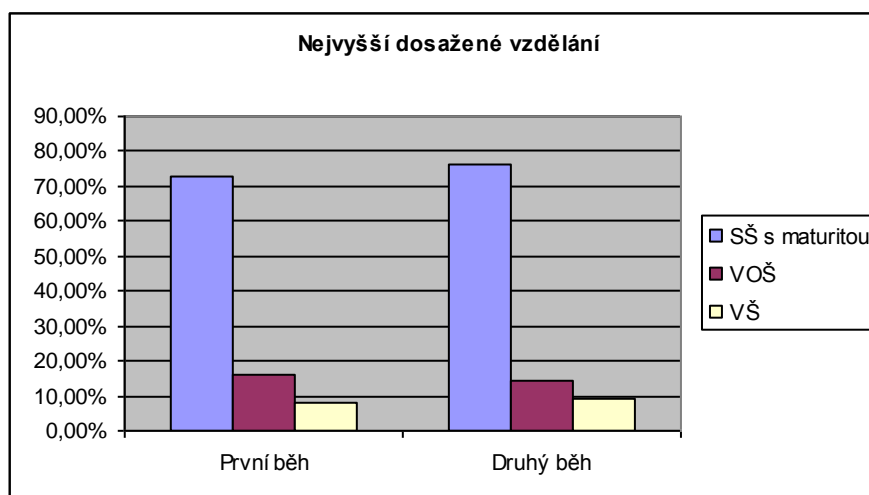
Graf č. 2 Srovnání délky praxe posluchačů v prvním a druhém běhu studia



V druhém běhu studia byli posluchači s kratší pedagogickou praxí. Ve skupině s délkou praxe 21-30 let bylo v prvním běhu studia o 15,2 % více posluchačů. Nejvíce posluchačů druhého běhu studia bylo ve skupině s délkou praxe 11-20 let. O 5,5% více bylo ve druhém běhu posluchačů, které bychom mohli označit jako začínající pedagogické pracovníky. Jejich praxe nepřesáhla 5 let.

### Nejvyšší dosažené vzdělání

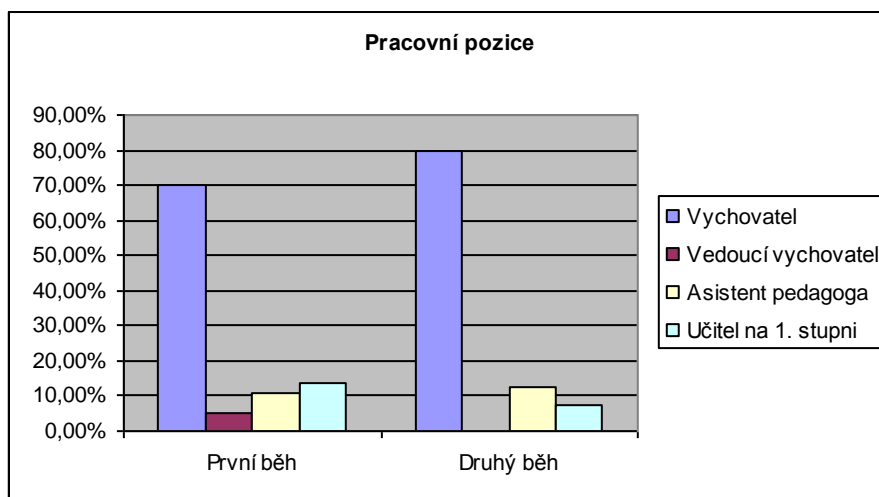
Graf č. 3 Srovnání nejvyššího dosaženého vzdělání posluchačů v prvním a druhém běhu studia



Porovnávání nejvyššího dosaženého vzdělání u posluchačů prvního a druhého běhu nevykazuje výrazné rozdíly. Také pro tuto skupinu platí, že výraznou většinu tvoří posluchači se středoškolským vzděláním, pro které je obtížnější přizpůsobit se vysokoškolské formě výuky.

## Pracovní pozice

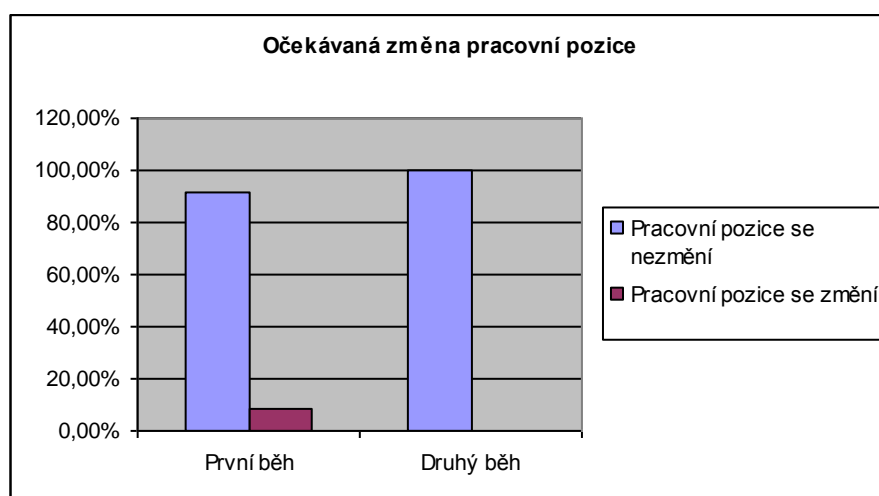
Graf č. 4 Srovnání pracovní pozice posluchačů prvního a druhého běhu studia



Pokud jde o pracovní pozice, chyběla ve druhém běhu pozice vedoucí vychovatelky a o 6,2% méně bylo posluchačů, kteří pracovali jako učitelé 1. stupně. O 1,9 % bylo více asistentů pedagoga.

## Očekávaná změna pracovní pozice

Graf č. 5 Srovnání očekávané změny pracovní pozice posluchačů v prvním a druhém běhu studia

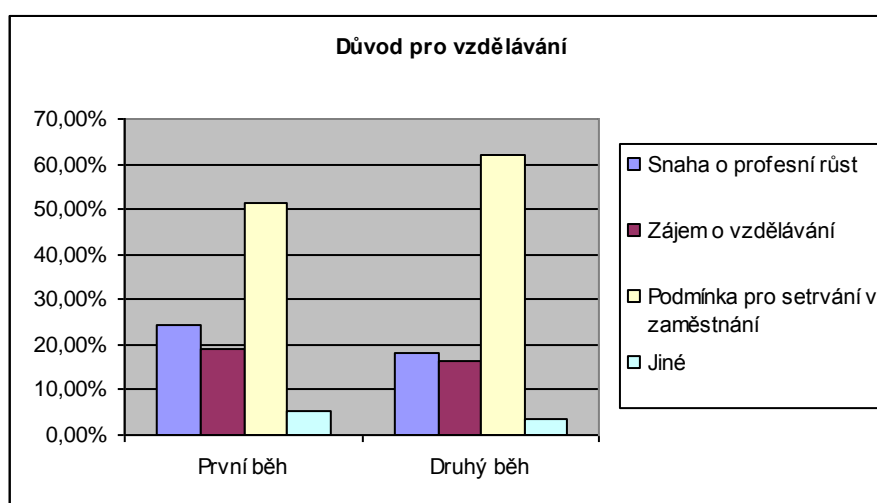


Graf č. 5 ukazuje, že zatímco v prvním běhu studia alespoň 8% respondentů očekávalo, že by po ukončení studia a získání Osvědčení mohli změnit svoji dosavadní pracovní pozici, v druhém běhu s tím nepočítá ani jeden posluchač. 100% posluchačů druhého běhu naopak předpokládá, že budou dále setrvávat na pracovní pozici, na které působí v současné době s tím rozdílem, že na své stávající pozici budou podle platné legislativy působit jako kvalifikovaní pedagogičtí pracovníci.

## 2.2 Okolnosti související s podáním přihlášky ke studiu na Pedf UK

### Důvody, které vedly posluchače ke studiu

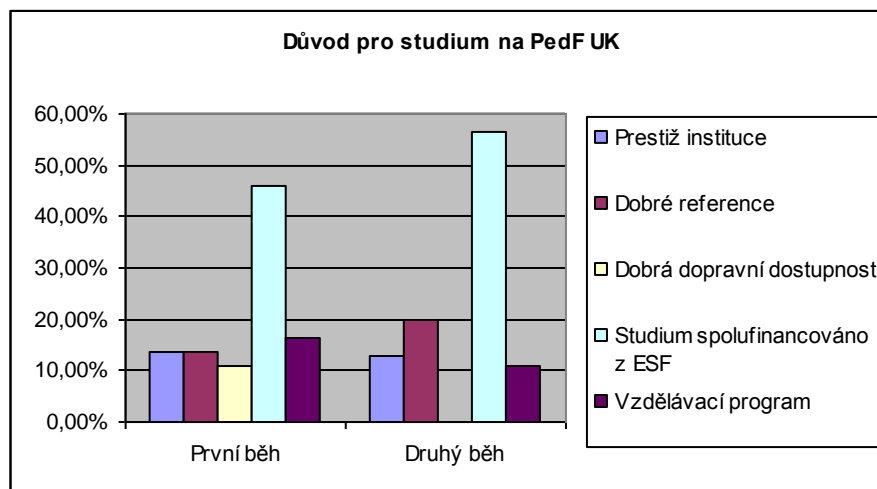
Graf č. 6 Srovnání důvodů pro vzdělávání posluchačů v prvním a druhém běhu studia



Graf č. 6 ukazuje, že v druhém běhu studia o 10,4% více respondentů uvedlo, že důvodem zahájení studia byla potřeba doplnit si nezbytnou kvalifikaci. Ke studiu je dovedly stejně jako v prvním běhu obavy z možné ztráty zaměstnání. O 6,1% méně studentů druhého běhu uvedlo, že důvodem ke studiu je snaha o profesní růst. Opět jsme si ověřili, že je nutno v případě, kdy jsou v kvalifikačních programech ve velké míře zastoupeni jedinci, kteří by si bez vnějšího tlaku toto studium ne zvolili, brát tuto skutečnost v úvahu při přípravě na výuku.

## 2.3 Důvod výběru studia na Pedagogické fakultě UK

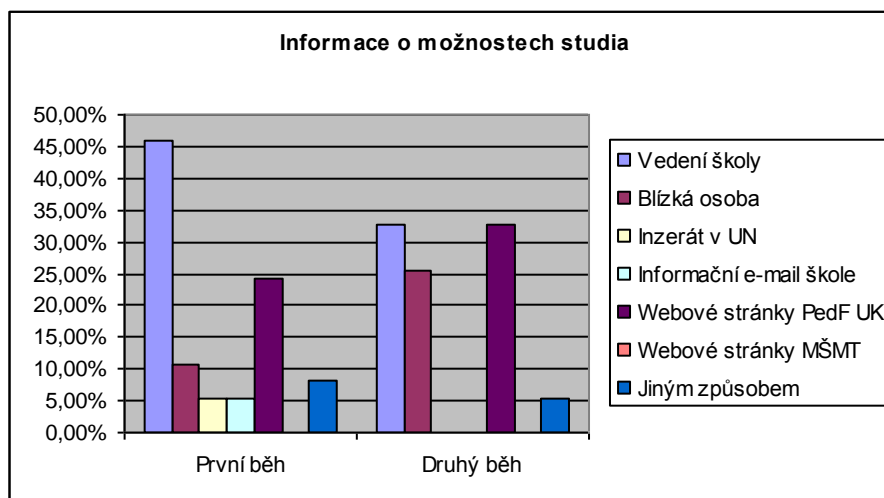
Graf č. 7 Srovnání důvodů pro studium na Pedf UK posluchačů v prvním a druhém běhu studia



Z Grafu č. 7 jednoznačně vyplývá, že i v druhém běhu byla nejčastějším důvodem k podání přihlášky ke studiu na Pedf UK skutečnost, že bylo pro posluchače díky spolufinancování vzdělávání z Evropských sociálních fondů studium zdarma. O 6,4% více respondentů druhého běhu uvedlo, že důvodem pro studium na Pedf UK byly pozitivní reference od bývalých účastníků vzdělávacích programů ČŽV. Dá se usuzovat, že to mohli být studenti prvního běhu. Oproti prvnímu běhu se neobjevila jako důvod výběru fakulty dopravní dostupnost.

## 2.4 Způsob získání informací o možnostech studia na Pedf UK

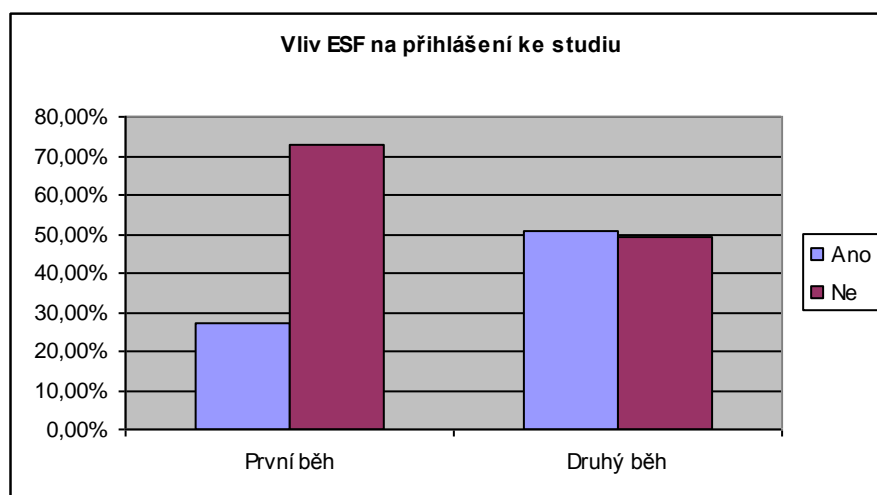
Graf č. 8 Srovnání zdrojů informací o možnostech studia posluchačů v prvním a druhém běhu studia



Graf č. 8 ukazuje, že se oproti prvnímu běhu snížil o 13,2% počet respondentů, kteří získali informaci od vedení vlastní školy. O 14,6% více respondentů získalo informace o možnostech studia od blízké osoby. To koresponduje s výsledky vyhodnocení předchozí otázky, kde se zvýšil počet respondentů, kteří se přihlásili ke studiu na základě dobrých referencí. Potěšitelné pro nás je to, že o 8,4% více respondentů uvádí, že informace získali na webových stránkách Pedf UK. Z toho vyplývá, že se od zahájení prvního běhu podařilo webové stránky aktualizovat a informace na stránkách uspořádat tak, že byly pro zájemce o studium v druhém běhu přehlednější a srozumitelnější.

## 2.5 Přihlásili by se posluchači ke studiu, pokud by nebylo podpořeno z ESF

Graf č. 9 Srovnání vlivu ESF na přihlášení ke studiu u posluchačů v prvním a druhém běhu studia

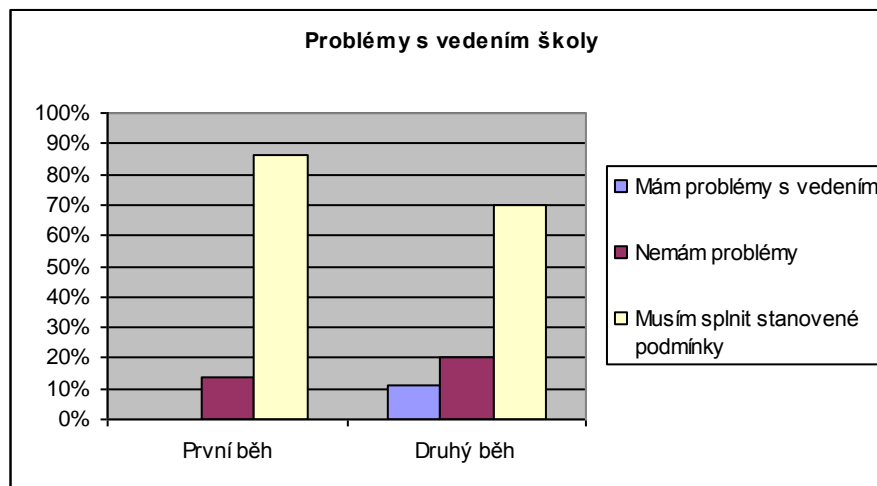


Graf č. 9 ukazuje, že v druhém běhu o 22,9% více respondentů uvedlo, že by se přihlásili ke studiu i v případě, že by studium nebylo financované z fondů ESF. Důvodem může být fakt, že posluchači tohoto běhu mají kratší praxi a nemohou počítat, že by jim studium nezbytné pro získání kvalifikace mohlo být prominuto.

## 2.6 Přístup domovské školy ke vzdělávání našich respondentů

### Možné problémy s uvolňováním posluchačů k výuce

Graf č. 10 Srovnání problémů s vedením u posluchačů v prvním a druhém běhu studia

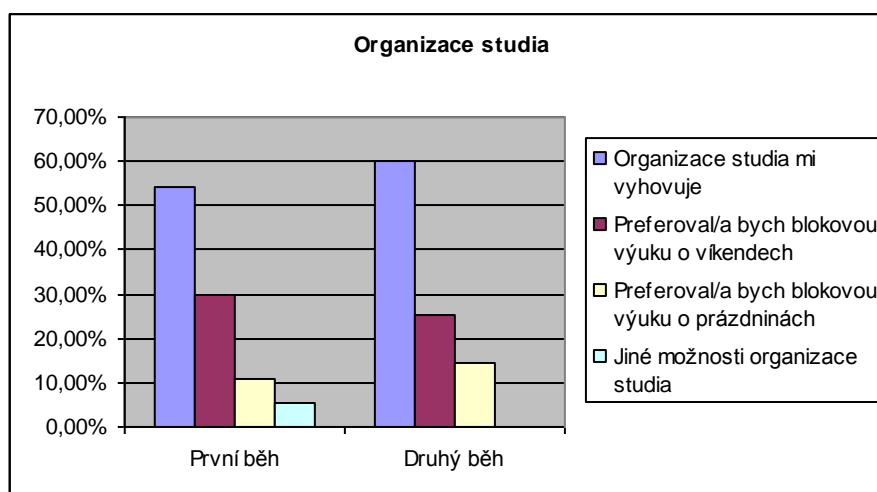


Oproti prvnímu běhu, kdy žádný z posluchačů nevedl, že by měl problémy s vedením, v druhém běhu studia přiznalo problémy s vedením školy 10,7% respondentů. Dá se ale předpokládat, že v prvním běhu byly problémy s vedením schované v odpovědích „musím splnit stanovené podmínky“. Oproti prvnímu běhu o 7% více respondentů naopak uvedlo, že nemá na škole s uvolňováním žádné problémy.

## 2.7 Dosavadní zkušenosti posluchačů se studiem

### Organizace studia

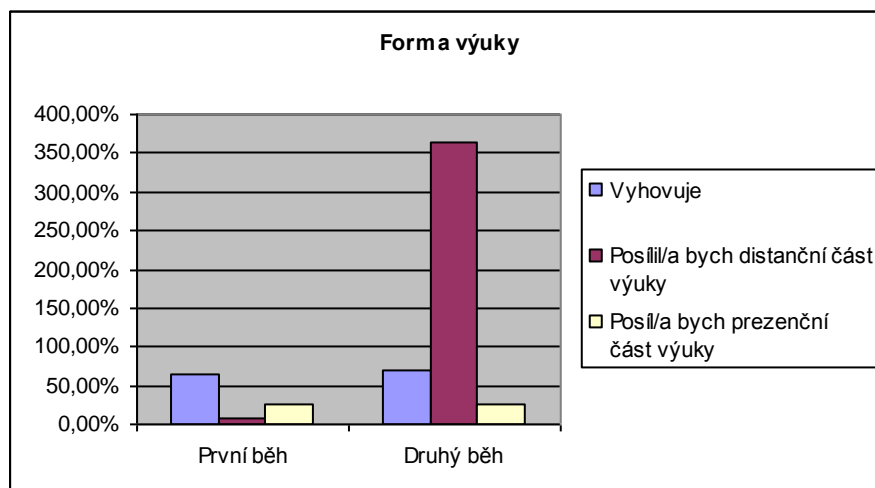
Graf č. 11 Srovnání spokojenosti s organizací studia posluchačů v prvním a druhém běhu studia



Při porovnání spokojenosti s organizací studia v obou bězích se neprojevovaly výrazné rozdíly. V druhém běhu vyjádřilo spokojenost s organizací o 6% více posluchačů. Pokud jde o návrhy na jinou formu organizace, posluchači prvního běhu častěji preferovali výuku o víkendech, posluchači v druhém běhu častěji preferovali výuku o prázdninách. V druhém běhu se neobjevily se návrhy na zcela jiné formy organizace.

### Kombinovaná forma vzdělávání

Graf č. 12 Srovnání spokojenosti s formou studia posluchačů v prvním a druhém běhu studia

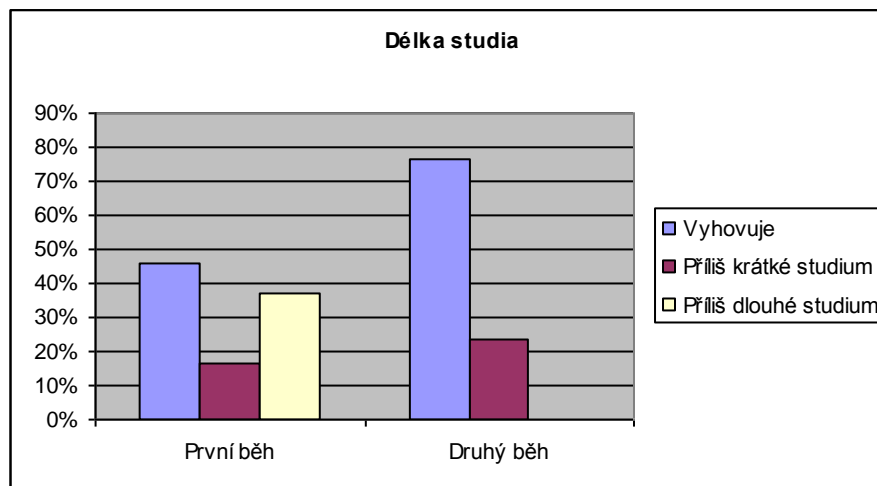


Při porovnání obou běhů studia se ukázalo, že s formou výuky byli posluchači druhého běhu o 6% spokojenější. Forma studia jim vyhovovala. V posuzování poměru prezenční a distanční části studia by posluchači druhého běhu preferovali posílení distanční formy studia. Je to v rozporu s interpretací výsledků prvního běhu, kdy jsme předpokládali, že posluchači se středoškolským vzděláním by potřebovali pro pochopení některých náročnějších témat více času a větší prostor pro dotazy.



## Délka studia

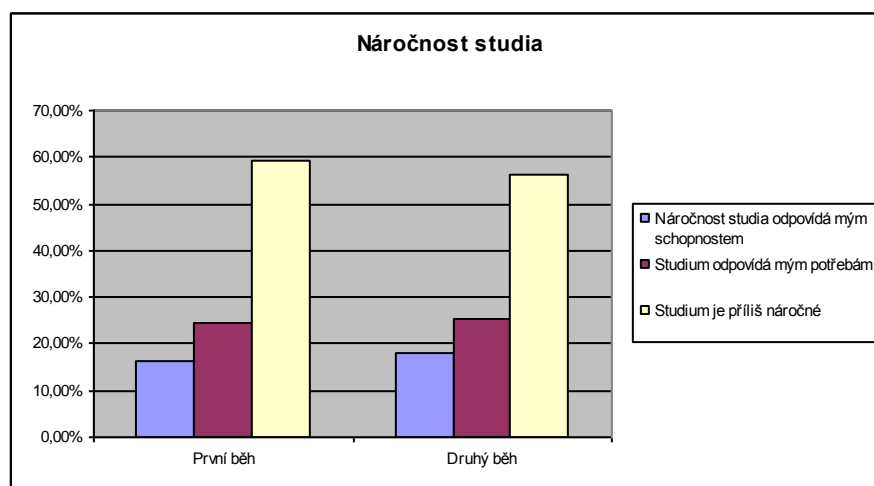
Graf č. 13 Srovnání spokojenosti s délkou studia u posluchačů v prvním a druhém běhu studia



Při hodnocení odpovědí na tuto otázku je třeba brát v úvahu, že posluchači druhého běhu měli před sebou studium o jeden semestr kratší. O 30,3% více posluchačů druhého běhu odpovědělo, že jim délka studia vyhovuje. Logicky se dá vysvětlit i fakt, že v druhém běhu nikdo nevedl, že studium je příliš dlouhé, zatímco v prvním běhu se tato odpověď vyskytla v 37%. Potvrdilo se, že nová koncepce dvousemestrálního studia více vychází vstříc potřebám studentů.

## Náročnost studia

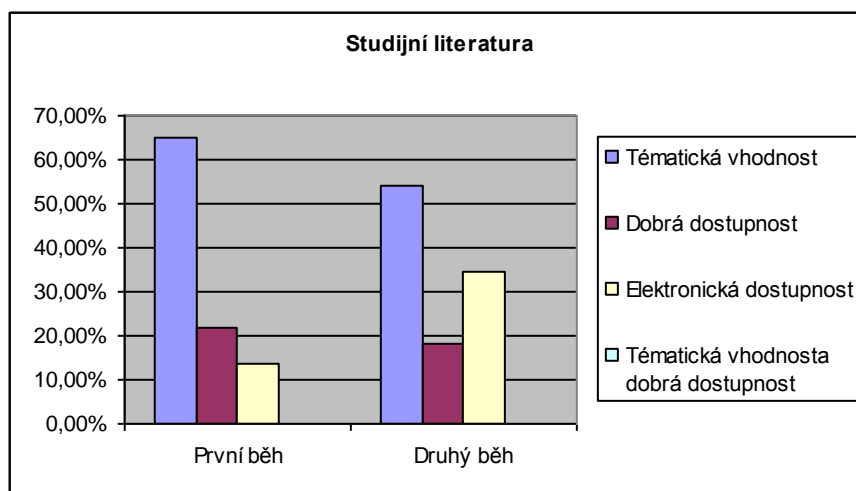
Graf č. 14 Srovnání hodnocení náročnosti studia u posluchačů v prvním a druhém běhu studia



Při posuzování náročnosti studia nebyly mezi posluchači obou běhů žádné výrazné rozdíly.

## Práce s literaturou

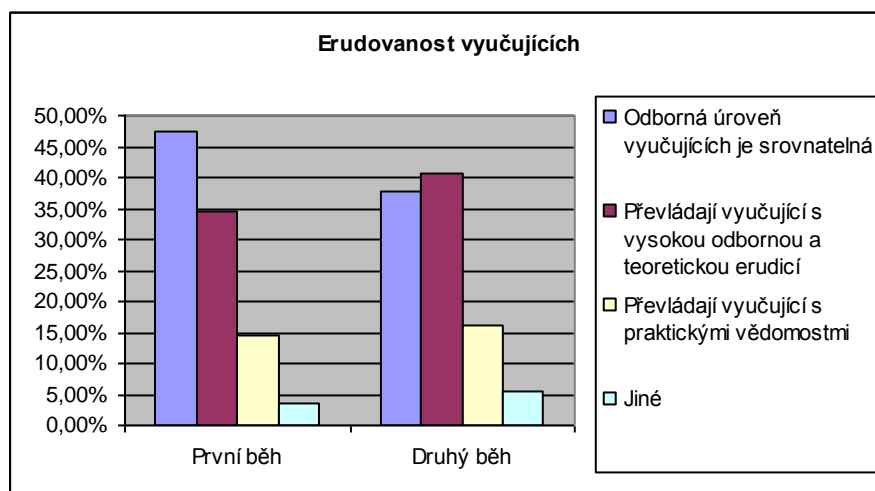
Graf č. 15 Srovnání hodnocení studijní literatury posluchači v prvním a druhém běhu studia



Při posuzování tematické vhodnosti a dostupnosti studijní literatury se pozitivně projevila skutečnost, že v průběhu prvního běhu studia byly do MOODLU vkládány různé typy studijních materiálů. Proto oproti prvnímu běhu o 19,9% více posluchačů uvedlo, že studijní materiály jsou elektronicky dostupné.

## Odborná erudovanost vyučujících

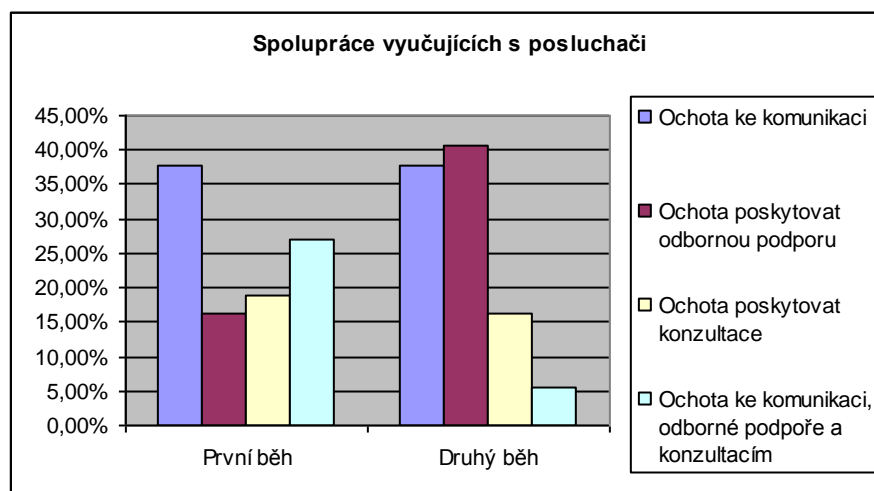
Graf č. 16 Srovnání hodnocení erudovanosti vyučujících posluchači v prvním a druhém běhu studia



Graf č. 16 ukazuje, že zatímco v prvním běhu více posluchačů považovalo odbornou úroveň lektorů za vyrovnanou, v druhém běhu o 6% více posluchačů uvedlo, že převládají vyučující s vysokou odbornou a teoretickou erudicí.

## Spolupráce s vyučujícími a jejich ochotu ke komunikaci

Graf č. 17 Srovnání hodnocení spolupráce vyučujících s posluchači v prvním a druhém běhu studia



Ani v této oblasti nedošlo v druhém běhu k výraznějším změnám. O 5,7% více posluchačů ocenilo u vyučujících ochotu ke komunikaci, odborné podpoře a konzultací. Stále je to však nedostatečná podpora posluchačů v kombinované formě studia.

## 2.8 Závěr

Při porovnání vyhodnocení prvního i druhého vstupního dotazníku se ukázalo, že ve většině oblastí nedochází k výraznějším rozdílům. Při hodnocení závěrů jsme postupovali obdobně jako u prvního dotazníku.

## 2.9 Seznam grafů a tabulek

Grafy

Graf č. 1 Srovnání věkového složení posluchačů v prvním a druhém běhu studia

Graf č. 2 Srovnání délky praxe posluchačů v prvním a druhém běhu studia

Graf č. 3 Srovnání nejvyššího dosaženého vzdělání posluchačů v prvním a druhém běhu studia

Graf č. 4 Srovnání pracovní pozice posluchačů prvního a druhého běhu studia

Graf č. 5 Srovnání očekávané změny pracovní pozice posluchačů v prvním a druhém běhu studia

Graf č. 6 Srovnání důvodů pro vzdělávání posluchačů v prvním a druhém běhu studia

Graf č. 7 Srovnání důvodů pro studium na Pedf UK posluchačů v prvním a druhém běhu studia

Graf č. 8 Srovnání zdrojů informací o možnostech studia posluchačů v prvním a druhém běhu studia

Graf č. 9 Srovnání vlivu ESF na přihlášení ke studiu u posluchačů v prvním a druhém běhu studia

Graf č. 10 Srovnání problémů s vedením u posluchačů v prvním a druhém běhu studia

Graf č. 11 Srovnání spokojenosti s organizací studia posluchačů v prvním a druhém běhu studia

Graf č. 12 Srovnání spokojenosti s formou studia posluchačů v prvním a druhém běhu studia

Graf č. 13 Srovnání spokojenosti s délkou studia u posluchačů v prvním a druhém běhu studia

Graf č. 14 Srovnání hodnocení náročnosti studia u posluchačů v prvním a druhém běhu studia

Graf č. 15 Srovnání hodnocení studijní literatury u posluchačů v prvním a druhém běhu studia

Graf č. 15 Srovnání hodnocení studijní literatury posluchači v prvním a druhém běhu studia

Graf č. 16 Srovnání hodnocení erudovanosti vyučujících posluchači v prvním a druhém běhu studia

Graf č. 17 Srovnání hodnocení spolupráce vyučujících s posluchači v prvním a druhém běhu studia

#### Tabulky

3. Tabulka č. 1 Počty respondentů podle studijních programů
4. Tabulka č. 2 Pohlaví respondentů

## 3 Vyhodnocení výstupních dotazníků - první skupina

### 3.1 Úvod

Pro doprovodné šetření realizované na konci studia jsme využili nestandardizovaný dotazník, který zpracoval tým garantů KA 04 ve spolupráci s vedením projektu. Dotazník byl anonymní a posluchači byli ujištěni, že získané informace budou využity jen pro potřeby evaluace realizovaného projektu a souhrnné výsledky budou publikovány v závěrečné zprávě projektu v podobě znemožňující jakoukoliv identifikaci jednotlivých respondentů.

Cílem dotazníku bylo zjistit subjektivní názory studentů vztahující se především k obsahu studia. Získané informace budou sloužit jako zpětná vazba využitelná v budoucnu při inovacích obsahu vzdělávacích programů určených vychovatelům a pedagogům volného času.

Na rozdíl od vstupního dotazníku byla většina položek otevřená.

V této zprávě budou zpracovány výsledky doprovodného šetření prvního běhu projektu Vychovatelství a Pedagog volného času, který byl započat v akademickém roce 2011/2012. V prvním běhu bylo distribuováno celkem 38 výstupních dotazníků. Dotazník vyplnilo 35 respondentů.

#### Pohlaví

Tabulka č. 2 Pohlaví respondentů

Pohlaví	Počty	%
Ženy	35	100%

#### Věk respondentů

Tabulka č. 3 Věk respondentů

Věk respondentů	10,90%
20-30	36,36%
31- 40	40%
41-50	12,72%

### 3.2 Studijní literatura, která měla pro studenty vysokou důležitost

V dotaznících uváděli studenti následující literaturu:

„Pávková. *Pedagogika volného času*“

„Kapitoly ze speciální pedagogiky“

„Psychologie pro učitele“

„Slowik Speciální pedagogika“

„Jůva pedagogika“

V přepisu jde o tyto publikace:

ČÁP, J., MAREŠ, J. *Psychologie pro učitele*. Praha: Portál, 2009.

JŮVA, V. *Základy pedagogiky pro doplňující pedagogické studium*. Brno : Paido, 2005.

PÁVKOVÁ, J. *Pedagogika volného času*. Praha: Portál, 2003.

PIPEKOVÁ, J. *Kapitoly ze speciální pedagogiky*. Brno: Paido, 2010.

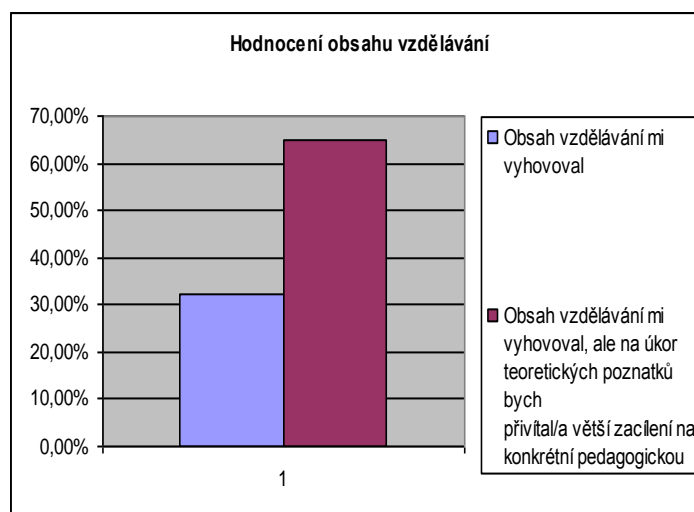
SLOWIK, J. *Speciální pedagogika*. Praha: Grada, 2007.

### 3.3 Hodnocení obsahové náplně studia vzhledem k využitelnosti získaných poznatků v jejich pedagogické praxi.

Studenti měli možnost volit ze čtyř nabízených variant.

- Obsah vzdělávání mi vyhovoval;
- Obsah vzdělávání mi vyhovoval, ale na úkor teoretických poznatků bych přivítal/a větší zacílení obsahu na konkrétní pedagogickou praxi;
- Obsah vzdělávání mi vyhovoval, ale na úkor příliš prakticky orientovaných poznatků bych preferoval/a větší důraz na teoretické poznatky, které mi poskytnou obecnější pohled na problematiku vzdělávání;
- Obsah nabízeného vzdělávání mi nevyhovoval.

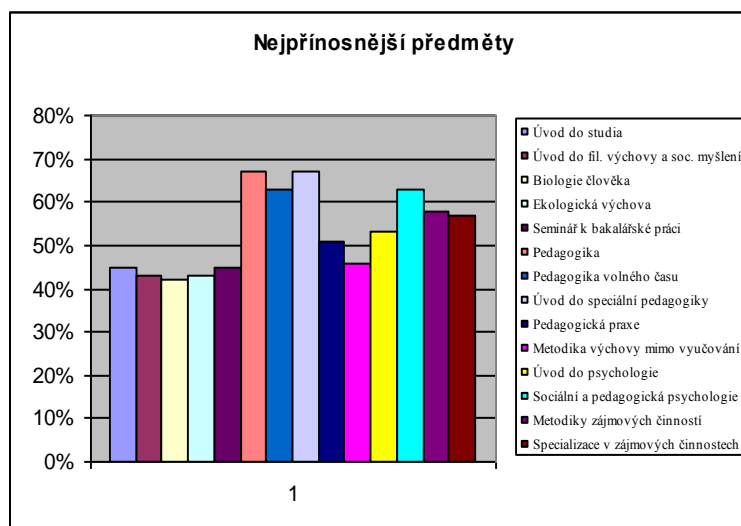
Graf č. 1 Hodnocení obsahu vzdělávání



Do rámečku umístěného pod otázkou mohli studenti svojí odpověď zdůvodnit. Tuto možnost nikdo z nich nevyužil.

### 3.4 Hodnocení předmětů studijního programu z hlediska jejich přínosnosti pro profesní růst a pedagogickou praxi studentů.

Graf č. 2 Nejpřínosnější předměty

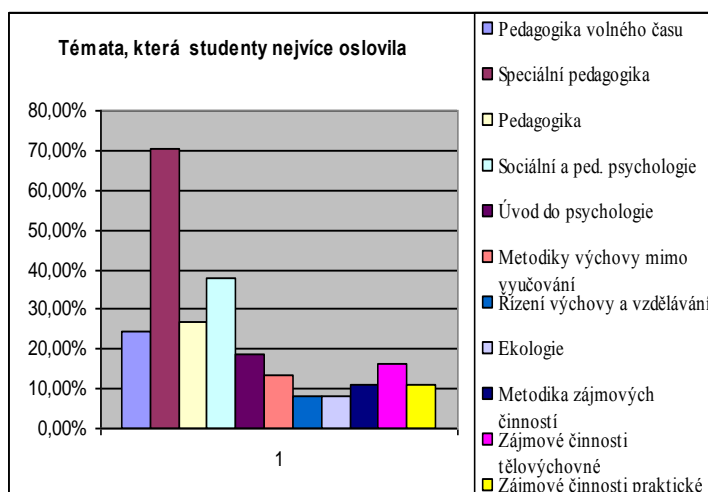


V této položce byly uvedeny všechny předměty studijního plánu. Studenti měli k ohodnocení přínosnosti jednotlivých předmětů k dispozici pětibodovou škálu, ve které 1 bylo nejlepším hodnocením (vysoká důležitost předmětu) a 5 nejhorším hodnocením (nejméně důležitý předmět).

Z grafu vyplývá, že 70% studentů považuje za nejdůležitější předmět Úvod do speciální pedagogiky.

### 3.5 Témata, která studenty nejvíce oslovila

Graf č. 3 Témata, která studenty nejvíce oslovila

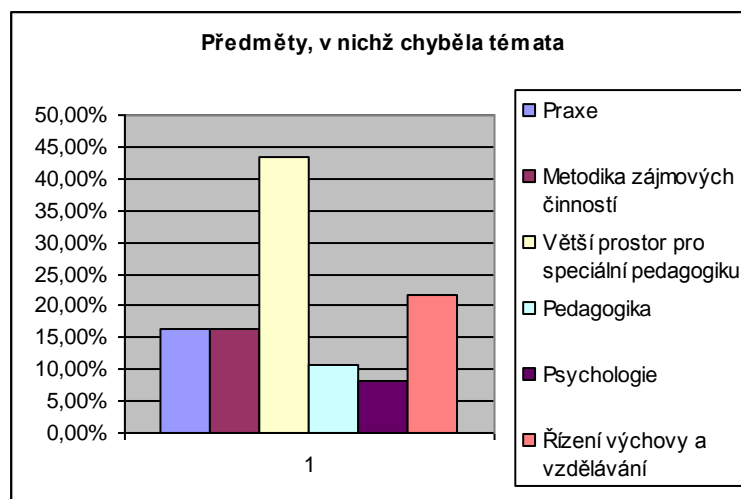


Studenti v této poloze měli uvést témata, která je v průběhu studia nejvíce oslovila. V odpovědích byly však uvedeny předměty, nikoliv konkrétní témata. Dá se předpokládat, že pozitivně hodnocená témata se vztahují k uvedeným předmětům. V tom případě nejvíce pozitivně hodnocených témat se vztahovalo k předmětům speciální pedagogika a sociální a pedagogická psychologie. Objevuje se zde jistý nepoměr vzhledem k předchozí otázce, ve které je přínosnost jednotlivých předmětů mnohem vyrovnanější.



### 3.6 Témata, která studenti považovali za důležitá a v rámci studia jim nebyla věnována dostatečná pozornost

Graf č. 4 Chybějící témata



Nejprve jsme konkrétní odpovědi kategorizovali tak, abychom získali přehled, do kterých předmětů chybějící témata patří. Graf č. 4 ukazuje, že nejvíce témat, která studenti postrádali, se vztahovalo ke Speciální pedagogice a Řízení výchovy a vyučování.

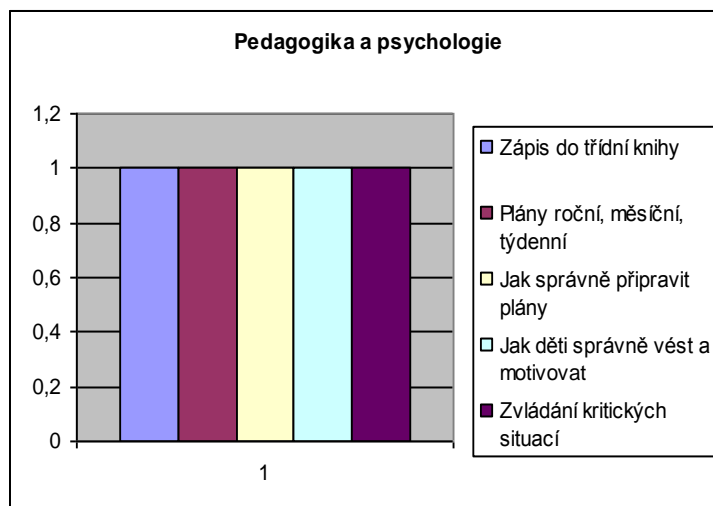
Jednotlivá témata jsme pro přehlednost zařadili do následujících skupin předmětů:

- Pedagogika a psychologie
- Praxe a metodika zájmových činností
- Speciální pedagogika
- Řízení výchovy a vzdělávání

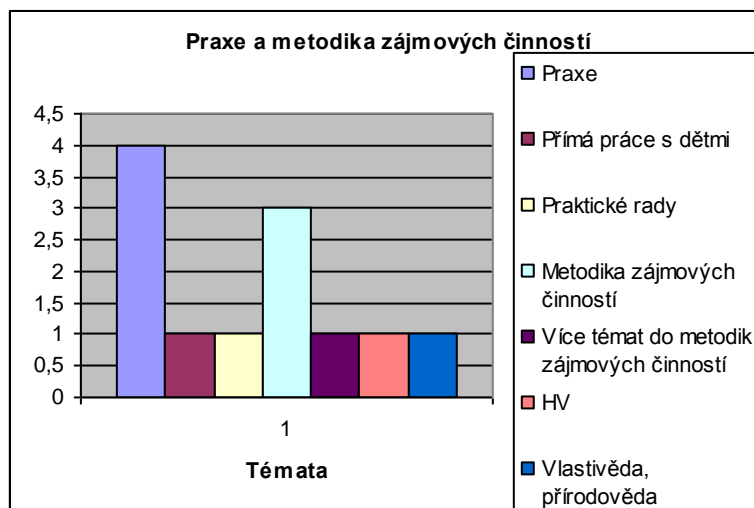
V uvedených grafech číslo 5 až 8 nejsou uváděná procenta, ale frekvence uváděných konkrétních témat. Některá témata byla formulována velmi obecně a tím široce: „Surdopedie“, „Praxe“, „Praktické rady.“

Jiné naopak velmi úzce: „Zápis do třídní knihy“, „Jak velký prostor na jedno dítě“, „Kolik dětí na jednu vychovatelku.“

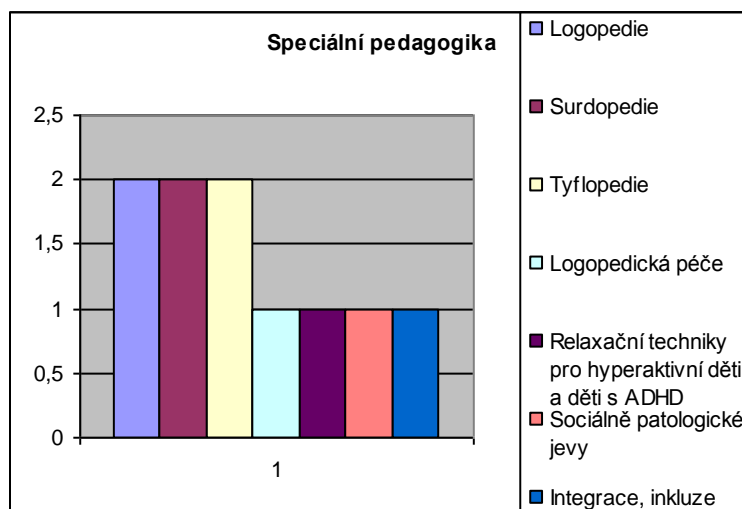
**Graf č. 5 Pedagogika a psychologie**



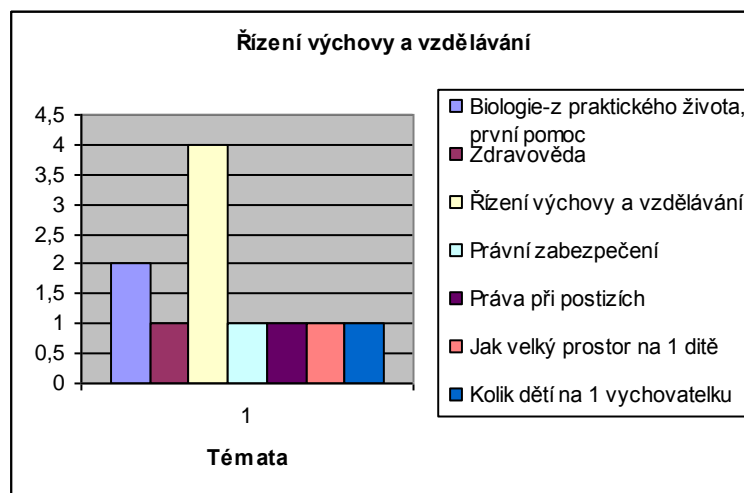
**Graf č. 6 Praxe a metodika zájmových činností**



**Graf č. 7 Speciální pedagogika**

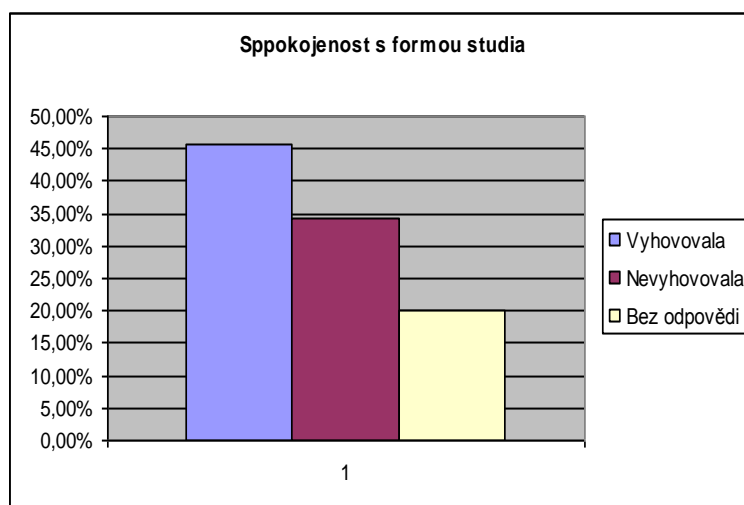


**Graf č. 8 Řízení výchovy a vzdělávání**



### 3.7 Připomínky k organizační formě

Graf č. 9 Spokojenost s formou studia



46% studentů vyjádřilo s organizační formou studia spokojenost. Jejich výpovědi byly stručné: „Vyhovovala“, „S organizací jsem spokojena“, „Nemám připomínky“

34% studentů nebylo s organizací spokojeno. Jejich výhrady se většinou týkaly časové náročnosti studia: „Vzdělání bylo pro mne časově náročné“. Časovou náročnost zvyšoval i fakt, že část výuky probíhala v Brandýse nad Labem: „Brandýs nad Labem-vzhledem k dojíždění posluchaček je problém již Praha“, „Většina výuky v Brandýse - problém přesunu“.

Další výhrady se týkaly rozložení konzultací:

„Bloková výuka by byla výhodnější např. týden“. „Zbytečně jsme přišli o čas a peníze. Mohlo být dáno formou distančního studia.“

Jiné výhrady se vztahovaly ke způsobu předávání informací o organizaci studia: „Žádné WWW stránky“, „Organizační forma mě přišla dost chaotická. Veškeré podklady by bylo dobré dostat v elektronické podobě.

To se však svědčí o nepozornosti některých studentů. K dispozici byly nejen webové stránky, ale i MOODL.

### **3.8 Připomínky k obsahové náplni studia**

Vyjádření souhlasu s obsahovou náplní bylo velmi kusé: „Náplň byla dostatečná“.

Část připomínek se týkala teoretického zaměření obsahu a náročnosti studia: „Moc teorie“, „Zařadila bych více praxe“, „Větší zaměření na praktické věci“, „Těžká forma zkoušek, seminárních prací i závěrečné práce, když ve výsledku je pouze osvědčení“, „Závěrečná práce-velký omyl vzhledem k tomu, že budu mít jen certifikát“.

### **3.9 Doporučení studentů ke zvýšení využitelnosti vzdělávání pro jejich pedagogickou praxi**

Vyjádření k této otázce se do jisté míry shodovalo s vyjádřením k otázce předchozí :

„Více praktických ukázek“, „Více praktických rad pro praxi“, „Závěrečná práce-zbytečné trápení“.

„Jak motivovat živé a unuděné děti“.

Vzhledem k tomu, že mezi posluchači byli i vychovatelé, kteří pracovali s žáky se specifickými vzdělávacími potřebami, postrádali možnost získat kvalifikaci i pro tuto oblast.

„Rozšířit speciální pedagogiku“, „Zařadit závěrečné zkoušky ze spec.pg“, „ Bylo nám řečeno, že toto vzdělání nestačí, když není speciální pedagogika“.

### **3.10 Poznatky, které studenti nejvíce využívají ve své praxi**

Bohužel na tuto otázku odpovědělo jen 17 studentů. Nejčastěji byla uváděná témata ze zájmových činností:

„Vše, co jsme dělali v zájmových činnostech.“

„Náměty na hry a cvičení v zájmových cvičeních tělovýchovných“.

„Nejvíce se mi líbila práce v terénu.“

Přes výrazné preferování praktických aktivit se objevila i vyjádření, že studenti ve své praxi využívají i teoretické poznatky:

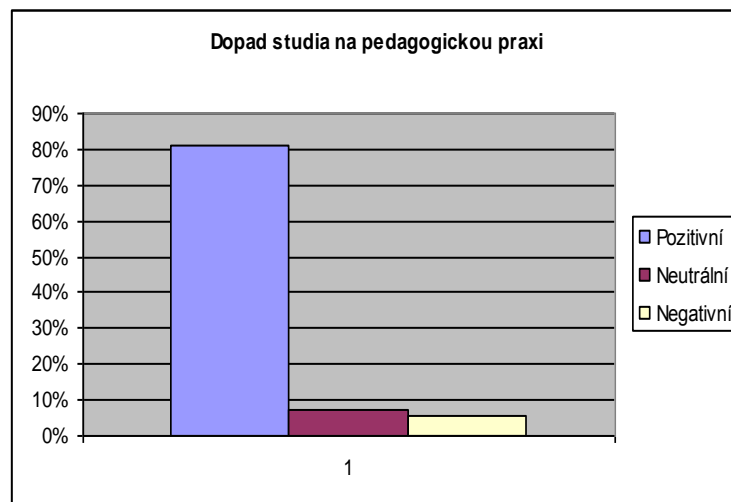
„Ale v podstatě mi pomohla i pedagogika, spec ped“.

„Jde hlavně o některé teoretické odborné znalosti z oblasti speciální pedagogiky sociální a pedagogické psychologie“.

„Větší přehled v odborné literatuře“.

### 3.11 Jaký dopad na pedagogickou praxi studentů má studium na Pedf UK

Graf č. 10 Dopad studia na pedagogickou praxi



V této položce měli studenti možnost výběru ze tří odpovědí:

- pozitivní
- neutrální
- negativní

81% studentů uvedlo, že studium na Pedf UK mělo na jejich pedagogickou praxi pozitivní dopad. Jen 2 studenti označili dopad studia na jejich praxi jako negativní.

Své pozitivní hodnocení část studentů zdůvodnila získáním nových poznatků, posílením profesního sebevědomí:

*„Studium mě obohatilo o nové poznatky a emoce, Bohužel mě toto vzdělání nezvýší plat.“*

*„Studium podpořilo mé praktické poznatky.“*

*„Rozšíření vědomostí, pojmenování a zařazení dosavadních poznatků, posílení sebevědomí, profesní i vnitřní obohacení.“*

*„Rozšíření znalostí z oblasti pedagogiky, psychologie, metodik zájmových činností.“*

Neméně důležitým důvodem pozitivního hodnocení byla možnost setkávání s kolegy a možnost výměny zkušeností:

*„Těšila jsem se na dny výuky, nové poznatky, nové lidi.“*

*„Spoustu věcí jsem se dozvěděla, ale největší dopad na mé studium měla parta studentů.“*

*„Poznání nových lidí pracujících v oboru, výměna zkušeností z praxe.“*

Potěšitelné je, že se mezi důvody objevilo i pozitivní působení vyučujících.

*„Přístup ke znalostem, odborná pomoc vyučujících doporučení a rozhled pro nové publikace.“*

Neutrální a negativní hodnocení bylo zdůvodňováno náročností studia:

*„Vše bylo moc rychlé, hodně požadavků, časový stres.“*

Pracovními a finančními problémy:

*„Problémy v práci, finanční ztráta-neplacené volno.“*

A opět se objevil jako důvod rozdíl mezi teorií a praxí:

*„Vlastní pedagogická praxe je vzdálena pedagogickým poznatkům.“*

## 4 Vyhodnocení výstupních dotazníků - druhé skupiny

V této zprávě budou zpracovány výsledky doprovodného šetření prvního běhu projektu Vychovatelství a Pedagog volného času, který byl započat v akademickém roce 2011/2012. V prvním běhu bylo distribuováno celkem 52 výstupních dotazníků. Dotazník vyplnilo 49 respondentů.

Tabulka č. 2 Pohlaví respondentů

Pohlaví	Počty	%
Ženy	48	100%
Muži	1	

Tabulka č. 3 Věk respondentů

Věk respondentů	
20-30	26,36%
31- 40	55,90%
41-50	17,72%

### 4.1 Studijní literatura, která měla pro studenty vysokou důležitost

V dotaznících uváděli studenti následující literaturu:

„Pávková. *Pedagogika volného času.*“

„Speciální pedagogika-nevím autora

„Psychologie pro učitele“

Říčanova *psychologie*

„Živa pedagogika“

„Prezentace k výuce“

„Helus-Sociální psychologie“

V přepisu jde pravděpodobně o tyto publikace:

- ČÁP, J., MAREŠ, J. *Psychologie pro učitele*. Praha: Portál, 2009.
- HELUS, Z. *Sociální psychologie pro pedagogy*. Praha: Grada, 2007.
- JŮVA, V. *Základy pedagogiky pro doplňující pedagogické studium*. Brno: Paido, 2005.
- PÁVKOVÁ, J. *Pedagogika volného času*. Praha: Portál, 2003.
- PIPEKOVÁ, J. *Kapitoly ze speciální pedagogiky*. Brno: Paido, 2010.
- ŘÍČAN, P. *Cesta životem*. Praha: Portál, 2004.
- SLOWIK, J. *Speciální pedagogika*. Praha: Grada, 2007.

Přestože studenti dostávají v každém předmětu doporučenou studijní literaturu a mají za sebou většinu dílčích zkoušek, nejsou schopni přesně identifikovat literaturu, z které studovali. V dalších kurzech bychom měli práci se studijní literaturou věnovat větší pozornost).

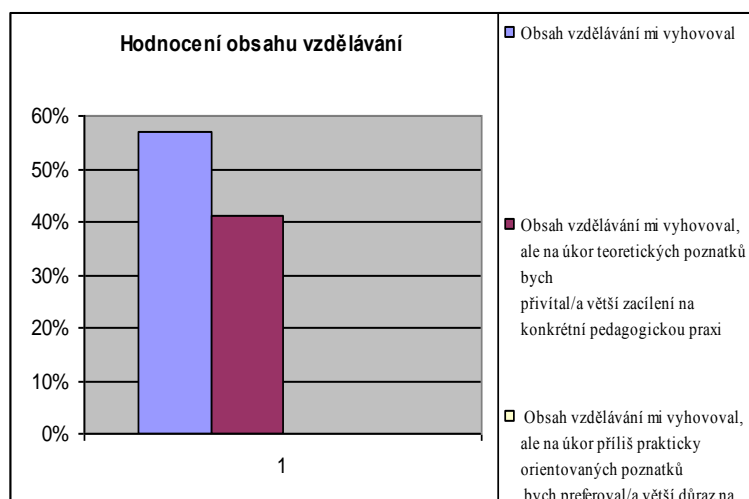
#### **4.2 Hodnocení obsahové náplně studia vzhledem k využitelnosti získaných poznatků v jejich pedagogické praxi.**

Studenti měli možnost volit ze čtyř nabízených variant:

- Obsah vzdělávání mi vyhovoval;
- Obsah vzdělávání mi vyhovoval, ale na úkor teoretických poznatků bych přivítal/a větší zacílení obsahu na konkrétní pedagogickou praxi;
- Obsah vzdělávání mi vyhovoval, ale na úkor příliš prakticky orientovaných poznatků bych preferoval/a větší důraz na teoretické poznatky, které mi poskytnou obecnější pohled na problematiku vzdělávání;
- Obsah nabízeného vzdělávání mi nevyhovoval.



Graf č. 11 Hodnocení obsahu vzdělávání

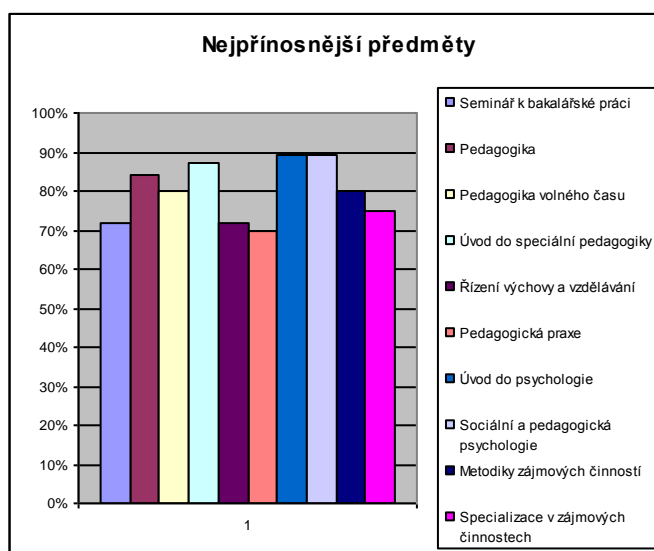


Do rámečku umístěného pod otázkou mohli studenti svojí odpověď zdůvodnit. Tuto možnost nikdo z nich nevyužil.

Obsah vzdělávání vyhovoval 57% studentů. Ve srovnání se studenty prvního běhu je to o 25% studentů více. 41% studentů volilo druhou variantu odpovědi. Obsah vzdělávání jim vyhovoval, ale přivítali by větší zacílení na konkrétní pedagogickou praxi. Žádný ze studentů nehodnotil studijní obsah negativně.

### 4.3 Hodnocení předmětů studijního programu z hlediska jejich přínosnosti pro profesní růst a pedagogickou praxi studentů

Graf č. 12 Nejprínosnější předměty



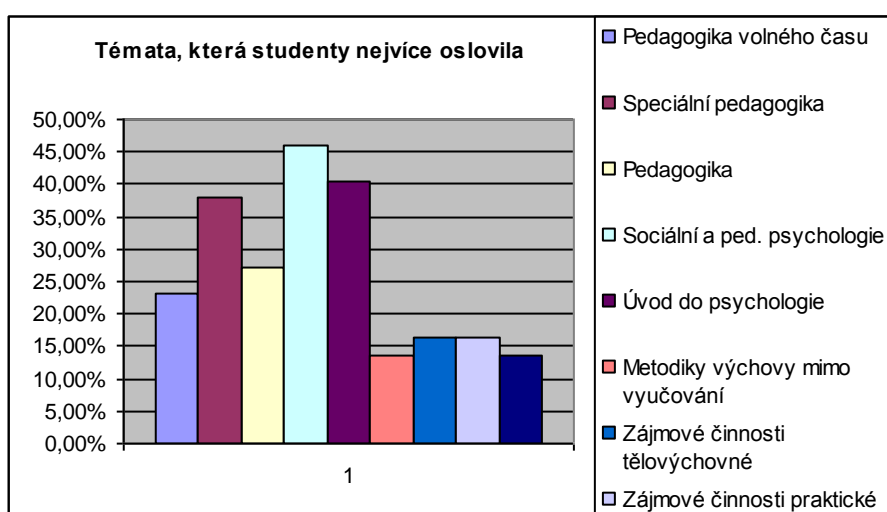
V této položce byly uvedeny všechny předměty studijního plánu. Studenti měli k ohodnocení přínosnosti jednotlivých předmětů k dispozici pětibodovou škálu, ve které 1

bylo nejlepším hodnocením (vysoká důležitost předmětu) a 5 nejhorším hodnocením (nejméně důležitý předmět).

Graf č. 2 zahrnuje jen předměty, které získaly ohodnocení vyšší než 70%. Ukazuje se, že ve druhém běhu studia byly mezi tři nejpřínosnější předměty zařazeny Úvod do psychologie a Sociální a pedagogická psychologie a Úvod do speciální pedagogiky. Rozdíly mezi hodnocením jednotlivých předmětů nejsou příliš výrazné. Žádný z předmětů nezískal hodnocení horší než 50%. Nejnižší hodnocení 58% obdržela Ekologická výchova.

#### 4.4 Témata, která studenty nejvíce oslovila

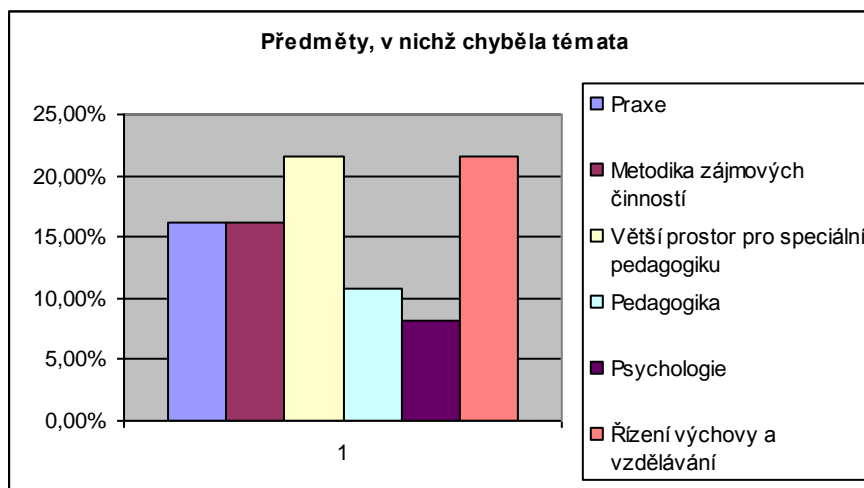
Graf č. 13 Témata, která studenty nejvíce oslovily



Studenti v této položce měli uvést témata, která je v průběhu studia nejvíce oslovila, ale stejně jako studenti prvního běhu studia uváděli předměty, nikoliv konkrétní témata. Dá se předpokládat, že pozitivně hodnocená témata se vztahují k předmětům uvedeným v grafu č. 3. V tom případě nejvíce pozitivně hodnocených témat se vztahovalo k předmětům Sociální a pedagogická psychologie, Úvod do psychologie a Úvod do speciální pedagogiky. Výsledky se shodují s odpověďmi na předchozí otázku.

## 4.5 Témata, která studenti považovali za důležitá a v rámci studia jim nebyla věnována dostatečná pozornost

Graf č. 14 Chybějící témata



Nejprve jsme konkrétní odpovědi nejprve kategorizovali tak, abychom získali přehled, do kterých předmětů chybějící témata patří. Graf č. 4 ukazuje, že nejvíce témat, která studenti postrádali, se vztahovalo k předmětům Řízení výchovy a vzdělávání a Speciální pedagogice. V podstatě to kopíruje výsledky z prvního běhu studia. Jen rozdíly mezi jednotlivými předměty jsou menší. Jednotlivá témata jsme pro přehlednost zařadili do následujících skupin předmětů:

- Pedagogika a psychologie
- Praxe a metodika zájmových činností
- Speciální pedagogika
- Řízení výchovy a vzdělávání

Některá témata byla formulována velmi obecně: „*Sociálně patologické jevy.*“, „*Práva vychovatelů.*“, „*Zpracování školních vzdělávacích programů.*“, „*Děti s ADHD.*“, „*Logopedická péče.*“

Vzhledem k tomu, že tato témata jsou součástí sylabů k jednotlivým předmětům, buď studenti chyběli při výuce, nebo se jim zdálo, že tato témata byla probrána nedostatečně.

Výraznou skupinu tvořily odpovědi, požadující prakticky zaměřená témata :

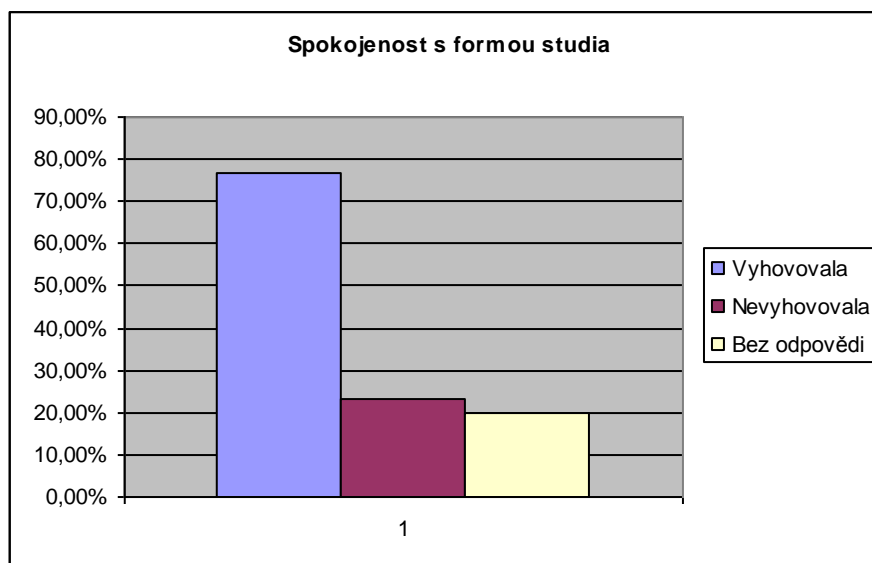
„*Přímá práce s dětmi.*“, „*Více praktických návodů*“, „*Zvládání kázeňských problémů.*“

„*Jak pracovat s dětmi individuálně při vysokém počtu dětí v družině.*“

„*Komunikace s útočícími rodiči*“

## 4.6 Připomínky k organizační formě

Graf č. 15 Spokojenost s organizační formou



76% studentů vyjádřilo s organizační formou studia spokojenost. Bylo to o 30% více než v prvním běhu studia. Jejich výpovědi byly stručné: „*Vyhovovala*“, „*S organizací jsem spokojena*“, „*Nemám připomínky*“

Nespokojenost s organizační formou výuky vyjádřilo 23,29% studentů. Jejich výhrady se většinou týkaly časové náročnosti studia: „*Raději bych se setkávala častěji.*“ „*Nedalo se všechno stihnout.*“ „*Vstávání ve 4 hodiny ráno každý den konzultace mne zmáhalo.*“

Další výhrady se týkaly rozložení konzultací:

„*Celá výuka mohla probíhat distanční formou.*“ „*Zkoušky byly zařazovány na dny konzultací-přílišná zátěž.*“

Jiní si naopak stěžovali: „*Časté cesty na fakultu i mimo výuku.*“

Jiné výhrady se vztahovaly k obtížné komunikaci s vyučujícími: „*Někteří vedoucí práci nereagují na e-maily.*“ „*Konzultační hodiny mají učitelé v době, kdy pracuji.*“

## 4.7 Připomínky k obsahové náplni studia

Vyjádření souhlasu s obsahovou náplní studenti druhého běhu stejně jako studenti prvního běhu příliš nerozváděli:

„*Obsah předmětů byl odpovídající.*“

Část připomínek se týkala náročnosti studia:

„*Je to časově náročné.*“ „*Některé učivo přehnané, vzhledem k tomu, že výstupem bude "jen" osvědčení.*“ „*Všechny čtvrtky musíme napracovat. Na přípravu zbývá víkend.*“

*„Příprava velice náročná a vyčerpávající.“ „Zbytečně moc prací k odevzdání, těžko se to při zaměstnání a rodině zvládá.“*

Stejně jako v prvním běhu se objevily připomínky k převaze teorie ve výuce:

*„Teorie-je dobré mít přehled, ale praxe je někdy dost odlišná.“*

*„Některé teoretické poznatky nejsou využitelné v praxi.“*

Některá vyjádření nebyla zcela srozumitelná: *„Málo praktických pomůcek.“ „Zápisové lístky ve ŠD.“*

Objevila se i vyjádření, která se sice nevztahovala přímo k obsahu, ale k metodám práce:

*„Škoda, že se končí, Ještě bych ráda zažila 1 semestr navíc, kde by se hodně diskutovalo a řešilo konkrétní příklady.“*

#### **4.8 Doporučení studentů ke zvýšení využitelnosti vzdělávání pro jejich pedagogickou praxi**

Vyjádření k této otázce se zaměřilo především na požadavek většího zastoupení praktických témat:

*„ Častěji doplňovat výklad praktickými příklady.“ „Více praktických rad pro řešení výchovných situací.“*

Vzhledem k tomu, že se stále častěji vychovatelé setkávají s „integrovanými“ dětmi, objevily se mezi doporučeními na zvýšení využitelnosti vzdělávání pro pedagogickou praxi i následující návrhy: *„Jak pracovat s dětmi s problémy chování.“ „Řešení kázeňských přestupků.“ „Práce s autisty.“ „Více témat ze speciální pedagogiku“. „Konkrétní výcvik v komunikaci“*

#### **4.9 Poznatky, které studenti nejvíce využívají ve své praxi**

36% studentů na tuto otázku neodpovědělo. A 23% studentů uvedlo, že zatím nemají vzhledem k časové náročnosti studia čas uvažovat o inovacích ve své práci:

*„Musím pracovat na závěrečné práci-nic jiného nestíhám.“*

41% studentů uvedlo, co ze studia využívají nebo alespoň jednou využili ve své praxi. Při vyhodnocování této položky jsme si uvědomili, její nepřesnou formulaci. Ptali jsme se jen na poznatky, ale studenti často uváděli praktické dovednosti, které získali v zájmových činnostech:

*„Využiji aktivity, s kterými jsem se setkala v zájmových činnostech.“*

*„Inspirovala mne exkurze do galerie.“*

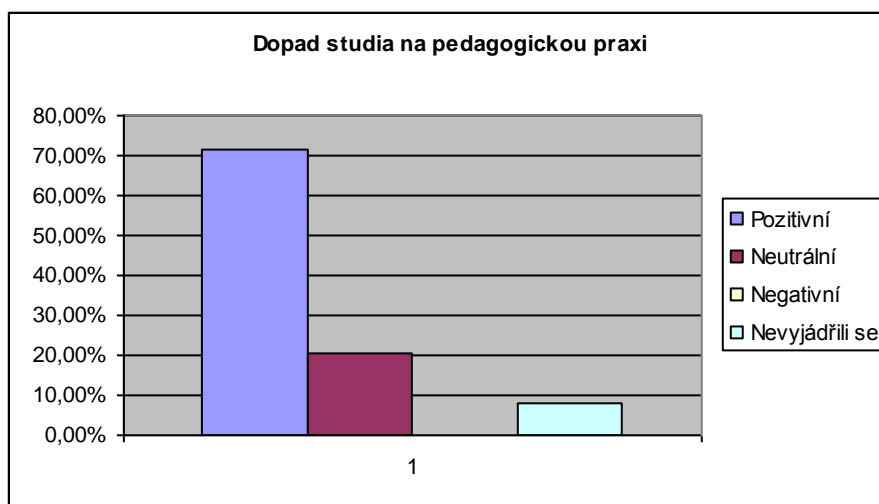
Přes výrazné preferování praktických aktivit se objevila i vyjádření, že studenti ve své praxi využívají i teoretické poznatky:

„Poznatky o skupinách. Využila jsem sociometrii.“ „ Chystám se využít asertivní komunikaci s rodiči.“ „Některá témata ze speciální pedagogiky a psychologie.“

„Některé poznatky jsem využila při zpracování závěrečné práce.“

## 4.10 Jaký dopad na pedagogickou praxi studentů má studium na Pedf UK

Graf č. 16 Dopad studia na pedagogickou praxi



V této položce měli studenti možnost výběru ze tří odpovědí:

- pozitivní
- neutrální
- negativní

8% studentů se nevyjádřilo. Důvodem může být např. tento argument:

„To si nejsem jistá. Záleží na vedoucím pracovníkovi (řediteli).“

71% studentů uvedlo, že studium na Pedf UK mělo na jejich pedagogickou praxi pozitivní dopad. 20% studentů označilo dopad studia na jejich praxi za „neutrální“ Žádný student neoznačil dopad studia na jejich praxi jako negativní.

Své pozitivní hodnocení část studentů zdůvodnila získáním nových poznatků, posílením profesního sebevědomí:

„Rozšíření okruhu v teoretické oblasti upevnění kvalit a úloh vychovatele.“

„Po 15 letech jsem získala smlouvu na dobu určitou. Tedy jistotu.“

„ Jistotu v komunikaci. Lépe motivuji děti -vycházím ze získaných znalostí během studia.“

„Pracuji v muzeu, díky studiu se mohu ucházet o místo vychovatelky

„ Jelikož se neustále mění zákony a tím i podmínky v zaměstnání ped. pracovníků, získala jsem alespoň základní orientaci.“

„Rozšíření znalostí z oblasti pedagogiky a psychologie“.

Neméně důležitým důvodem pozitivního hodnocení byla možnost setkávání s kolegy a možnost výměny zkušeností:

*„Bude se mi stýskat po setkávání s kolegy a budu na studium vzpomínat.*

*„Setkání s kolegyněmi, vytržení ze školního stereotypu“*

Potěšitelné je, že se mezi důvody objevilo i pozitivní působení vyučujících:

*„Setkání se zajímavými lidmi-pedagogy,“*

Některá vyjádření ovšem směřují více k hodnocení kurzu, než k charakteristice dopadu studia na jejich praxi.

#### **4.11 Závěr**

Při přípravě výstupního dotazníku jsme vycházeli z předpokladu, že otevřené otázky dají studentům možnost vyjádřit jejich pozitivní nebo negativní postoje ke studiu, kterým prošli. Toto očekávání se nenaplnilo. Studenti odpovídali jednoslovně nebo velmi stručně, část z nich odpovídala jen na uzavřené otázky.

Vycházíme-li z odpovědí na uzavřené otázky číslo 4 a 12 lze v závěru konstatovat, že studium bylo hodnoceno pozitivně. Pro budoucí kurzy je třeba brát v úvahu připomínky studentů k chybějícím tématům.

## 5 Vyhodnocení dotazníků pro ředitele škol

Dotazník pro ředitele zpracovaly guaranty KA 04 a do elektronické podoby ho převedl pracovník katedry IT.

Otázky dotazníku směřovaly jednak ke zjištění, jak ředitelé škol vnímají problémy nekvalifikovaných pedagogů:

*„Odráží se podle vašeho názoru v práci pedagoga pozitivním způsobem skutečnost, že má požadované pedagogické vzdělání?“*

*„Mají učitelé přicházející do školství bez pedagogické kvalifikace obecně větší problémy?“*

U těchto položek mohli vybírat z odpovědí ano x ne.

V položce, kde měli *„identifikovat problémy, se kterými se při výuce setkávají absolventi nepedagogických oborů“*, měli hodnotit, zda nekvalifikovaní pedagogové mají problémy v:

*„Obsahové stránce předmětů.“* „*Didaktické stránce výuky.*“

*„Pedagogicko-psychologických aspektech výuky.“* „*Nemívají problémy v žádné z nabízených oblastí.*“

Ředitelé měli možnost uvést i jiné problémy. Žádné však neuvedli.

Druhá oblast otázek směřovala k hodnocení účinnosti studia realizovaného v rámci OPVK.

*„Myslíte si, že kvalifikační studium v rámci CŽV v oblasti pedagogických věd může mít pozitivní dopad na konkrétní pedagogickou praxi absolventů?“*

*„Které profesní kompetence by měly být v rámci kvalifikačního studia v rámci CŽV rozvíjeny nejvíce.“*

*„Domníváte se, že již dnes lze vysledovat pozitivní dopad vzdělávání, které Váš zaměstnanec absolvoval, případně dokončuje v rámci CŽV na Pedagogické fakultě UK?“*

U všech otázek měli zdůvodnit svůj názor.

Dotazník za studijní program Vychovatelství a Pedagog volného času vyplnilo jen 7 ředitelů a odpovídali jen na otázku, jak vidí dopad absolvovaného vzdělávání na kvalitu práce pedagogů jejich školy. Vyjádření dvou z nich bylo pozitivní:

*„Obě paní vychovatelky, které absolvovaly studium v tomto vzdělávacím programu, využívají získané poznatky a zkušenosti ve své každodenní praxi ve školní družině a přispělo to i ke zlepšení klimatu na škole, protože získaly jistotu dalšího působení na škole po 31. 12. 2014.“*

*„Ihned aplikuje své poznatky a ověřuje si je v praxi“*

Další z ředitelů viděli přínos studia především v získané kvalifikaci.

*„Dodá pocit sebedůvěry, splní se požadavky dané zákonem o pedagogických pracovnících.“*



*„Paní učitelka je na škole zaměstnána již dlouhá léta a za tu dobu projevila velkou erudovanost při práci s dětmi. Studium pro ni bylo jen nutností s ohledem na její dosavadní "nekvalifikovanost".“*

Tři z ředitelů ocenili přínos studia jen stručným vyjádřením „ano“.

## **II. Hodnocení dopadu vzdělávání za použití kvalitativních metod výzkumu**

### **6 Vyhodnocení strukturovaných rozhovorů s účastníky studia**

Vzhledem k tomu, že odpovědi studentů na otevřené otázky v dotaznících byly velmi kusé, rozhodli jsme se získat další informace o hodnotících postojích studentů i formou řízených rozhovorů. Rozhovory jsme vedli se studenty po skončených závěrečných zkouškách.

Získaný vzorek respondentů neodpovídal počtu studentů, protože se někteří z časových důvodů rozhovorů nemohli zúčastnit. Rozhovory probíhaly ve skupině.

Absolventům jsme kladli následující otázky:

- Co považujete za největší přínos absolvovaného studia?
- Co pro Vás bylo největším problémem?
- Co byste doporučovali změnit?

Odpovědi na otázku, co považují za největší přínos absolvovaného studia se dají rozdělit do několika skupin.

Do první se dají zařadit odpovědi, kdy studenti uváděli jako největší přínos samotný fakt, že absolvováním získali požadovanou kvalifikaci. Je to pochopitelné, protože pro většinu z nich to je podmínka setrvání ve školství u práce, kterou dělají rádi.

*„Konečně jsem získala kvalifikaci a klid.“*

Další skupinu tvoří odpovědi, v nichž studenti za přínos studia považují pozitivní pocit, že zvládli náročné studium. Vzhledem k tomu, že cílem studia je nejen získat sumu vědomostí, ale i kultivace osobnosti pedagogů, jsme rádi, že se objevily i tyto odpovědi.

*„Uvědomila jsem si, že ještě něco zvládnou.“*

*„I když jsem v dotazníku psala, že závěrečná práce je za trest, teď když jsem ji úspěšně obhájila, jsem ráda, že jsem to nevzdala.“*

*„Absolvováním studia jsem získala větší sebevědomí. A myslím, že to není jen tím, že jsem získala požadovanou kvalifikaci. Mám např. i více odborných argumentů pro komunikaci s rodiči.“*

Nejvíce odpovědi se vztahovalo k získání nových poznatků a profesních dovedností.

*„Mám ve skupině děti s ADHD a ve výuce jsem získala další informace, jak k těmto dětem přistupovat.“*

*„Při psaní závěrečné práce jsem si utřídila poznatky o tématu, které mne zajímá (rozvoj jemné motoriky).“*

*„Zpracování závěrečné práce mne donutilo opravdu pročíst literaturu. Na zkoušky jsem se často učila jen z poznámek.“*

*„Odnáším si zajímavé informace ze sociální psychologie. Některé situace jsem řešila intuitivně. Nyní je více promýšlím.“*

*„Přínosné pro mne byla výuka speciální pedagogiky. Vzhledem k počtu hodin ale zůstaly některé diagnózy neprobrané.“*

*„V zájmových činnostech jsem získala nové náměty na práci s dětmi.“*

*„Na základě výuky jsem si začala připouštět, že důležité je věnovat se nejen dětem, ale i sobě.“*

Také se objevil názor, že studium studentovi nepřineslo nic.

*„Nevím, ale mám pocit, že jsem se nedozvěděla nic, co by zásadně změnilo mou práci.“*

**Odpovědi na otázku, co bylo pro studenty největším problémem**, se dají rozdělit na dvě skupiny. Do první patří problémy s časovou náročností studia:

*„Zvládat současně školu, práci a rodinu“.*

*„Dojíždění. Vstávala jsem ve 4 hodiny a ve výuce jsem byla velmi unavená.“*

*„Vysvětlit malým dětem, že na ně nemám čas, že se musím učit.“*

Druhá skupina odpovědí se týkala nároků, které na studenty kladlo studium.

*„Začít se zase učit. Naposledy jsem se učila pře 15 lety na maturitu.“*

*„V rámci diskusí ve výuce formulovat přesně svoje názory. Věděla jsem, co chci říci, ale chyběla mi vhodná slova.“*

*„Bylo pro mne těžké vyjadřovat se s použitím odborných pojmů“.*

*„Zpracovávat seminární práce. Raději o tématech mluvím, než píšu“.*

*„Někdy jsem nestačila vnímat výuku. Výklad byl na mne příliš odborný. Ztrácela jsem se.“*

*„Problém bylo sehnat studijní literaturu“*

*„Překonat pocit, že musím po tolika letech práce absolvovat „zbytečné“ studium. Nyní jsem ráda, že jsem to zvládla. Získala jsem pocit, že ještě něco dokážu“.*

*„Navázat kontakt s vedoucím závěrečné práce.“*

*„Zpracovat závěrečnou práci. Nejdříve jsem měla obavy, že ty stránky nenaplním, potom zase bylo těžké, vybrat z literatury to podstatné.“*

S odpovědí na otázku, co by doporučovali změnit, měli studenti nejvíce problémů. Část z nich se týkala snížení náročnosti studia:

*„Omezit počet písemných seminárních prací.“*

*„Zrušit závěrečnou práci.“*

Jiné se týkaly metod výuky:

*„Menší počet studentů ve skupině. Bylo by více času na naše dotazy ve výuce.“*

*„Dát větší prostor výměně zkušeností.“*

*„Dát v některých předmětech studentům možnost, aby si vybrali témata, která jsou pro ně aktuální.“*

Další se týkaly podmínek výuky:

*„Zajistit dostatečný počet doporučené studijní literatury.“*

*„Změnit počty hodin některých předmětů. Rozšířila bych speciální pedagogiku.“*

*„Zajistit možnost pravidelných konzultací. Často nebyli někteří vyučující k dostižení.“*

*„využít ke konzultacím skype.“*

## **7 Analýza studijních programů**

Vzdělávací program Vychovatelství a Pedagogika volného času je koncipován tak, aby poskytl zájemcům pedagogickou kvalifikaci, zlepšil jejich možnosti a uplatnění ve stávající praxi a umožnil absolventům využívat ve své práci moderních poznatků ze speciální a sociální pedagogiky.

Cílovou skupinu tvořili Pedagogové volného času; Vychovatelé školských zařízení; Učitelé – vedoucí školních zájmových kroužků a klubů a Asistenti pedagoga.

Z doprovodného šetření vyplynulo, že absolventi studia se uplatní jako:

- vychovatelé v resortu školství (ZŠ, SOU, SŠ, internátní zařízení, DDM, místa volného času SŠ a VŠ);
- vychovatelé v zařízeních zdravotní a sociální péče (školy při nemocnicích, charitativní zařízení, ústavy sociální péče, humanitární zařízení pro přistěhovalce);
- vychovatelé ve věznicích;
- odborní pracovníci center volného času a mládeže DDM, stanic mladých turistů a techniků, školních družin, školních klubů;
- pedagogové volného času v táborech.

V průběhu realizace kurzu měli studenti získat následující kompetence

- Volit vhodné prostředky k podpoře prosociálního chování;
- volit vhodné postupy k získání autority i k utlumení vlivu nežádoucí autority v sociální skupině;
- zpracovat projekt výchovné práce, realizovat jej a vyhodnotit;
- analyzovat a popsat základní poruchy v sociálním životě společnosti a jejich patologické důsledky;
- určit a v modelových situacích volit vhodné postupy pro práci v příslušné sociální skupině;
- správně ohodnotit příznaky chování a reakcí svých klientů, jedinců s poruchami chování, jedinců mentálně retardovaných;

- *navrhnout program volnočasových aktivit respektující specifiku dětí a mládeže s poruchami chování, jedinců mentálně retardovaných, tělesně a zdravotně postižených;*
- *přispívat k integraci handicapovaných.*

V rámci doprovodného šetření jsme se snažili zjistit pomocí kvalitativních metod, do jaké míry se podařilo u absolventů stanovené kompetence rozvinout. Ukázalo se, že většina respondentů nemá problémy s kompetencemi, které se týkají konkrétních výchovně vzdělávacích aktivit. Na problémy naráželi při kompetencích, které v sobě zahrnovaly požadavky „*na odborný popis pedagogicko-psychologických situací, jejich analýzu a odpovídající reflexi a sebereflexi vlastní praxe.*“

Vymezené výchovně-vzdělávací cíle a profil absolventa se realizovaly prostřednictvím předmětů uvedených ve studijním plánu. Součástí doprovodného šetření je proto analýza sylabů předmětů z pohledu, do jaké míry svými tématy přispívají k rozvoji stanovených výstupů. Cíle a anotace předmětů, které jsou také součástí akreditovaných studijních plánů nebudou v evaluační zprávě opisovány.

Studijní plán je členěn do čtyř modulů a z toho bude vycházet i následující analýza.

## **7.1 Modul univerzitního základu**

### **Úvod do studia**

- *současné členění UK, fakulty a další vědecko-pedagogická pracoviště;*
- *představitelé univerzity, fakult (rektor, děkan ....);*
- *vedení fakulty v Praze, vědecká rada, akademický senát;*
- *pracovníci pedagogické fakulty, jejich oslovování;*
- *druhy a formy studia;*
- *metodika distanční složky studia*
- *studijní program oboru;*
- *požadavky na studium, zápočty, dílčí zkoušky, závěrečná zkouška, závěrečná práce;*
- *organizační záležitosti, zápis (pracovnice studijního oddělení).*

Vzhledem k tomu, že účastníky studia jsou převážně pedagogičtí pracovníci se středoškolským vzděláním, měl jim předmět umožnit orientaci v podmínkách studia na vysoké škole. Nejdůležitější součástí předmětu je seznámení studentů s obsahovým zaměřením a organizačním zajištěním vlastního studia. Doprovodné šetření ukázalo, že jasně a přesně formulované informace o podmínkách realizace studia jsou pro studenty velmi důležité a mohou předcházet řadě nedorozumění v průběhu studia. Ukázalo se, že pro příští kurzy by bylo vhodné připravit i přehlednou písemnou formu základních informací.

### **Filosofické základy výchovy**

- *charakteristika současného stavu společnosti z pohledu sociálního, filosofického, ekonomického, politického a filozofického;*
- *základy filosofie výchovy*
- *rozbor vybraných problémů, týkajících se pedagogických pracovníků ve vztahu k veřejnému mínění;*
- *etika učitelské a vychovatelské profese.*

Témata tohoto předmětu neposkytovala studentům informace přímo použitelné v praxi, snažila se je vést k přemýšlení o výchově a vzdělávání v rámci širšího společenského kontextu. Směřovala především ke kultivaci jejich myšlení a to považujeme za nezbytnou součást vzdělávání pedagogických pracovníků. Proto přestože se část posluchačů jevil obsah předmětu jako příliš teoretický, neuvažujeme o úpravách obsahu.

### **Seminář k závěrečné práci**

- *charakteristika základních typů pedagogického výzkumu;*
- *charakteristika metod pedagogického, psychologického a sociologického výzkumu;*
- *hlediska pro výběr vhodných témat závěrečných prací;*
- *charakteristika postupných kroků při přípravě závěrečné práce;*
- *práce s odbornou literaturou;*
- *jazyková stránka zpracování odborných textů;*
- *obsahová a formální stránka závěrečné práce.*

Předmět by měl pomoci posluchačům získat vědomosti a dovednosti nezbytné pro zpracování odborného textu. V průběhu studia se ukázalo, že vstupní informace, které jim předmět poskytuje, jsou pro většinu posluchačů velmi teoretické. Vnímají je jako poučky, které nejsou poté schopni při vlastní tvorbě závěrečné práce prakticky využít. Důvodem mimo jiné bylo zřejmě i to, že pro posluchače se středoškolským vzděláním šlo většinou o první zpracování takto rozsáhlého odborně zaměřeného textu. V budoucích kurzech uvažujeme o nahrazení závěrečné práce portfoliem dílčích prací. Témata tohoto předmětu by se přesunula do Úvodu do studia.

### **Biologie člověka a zdravotní věda**

- *vliv dědičnosti a prostředí na tělesné a duševní znaky jedince;*
- *principy látkového a nervového řízení organismu;*
- *zdraví člověka, životní styl a rizikové faktory;*
- *zásady první pomoci;*
- *preventivní přístup a strategie podpory zdraví, výchova ke zdraví.*

Zaměření obsahu především na problematiku zdravého životního stylu a zásad první pomoci bylo posluchači hodnoceno kladně. Předmět jim umožnil získat nové poznatky a dovednosti využitelné v pedagogické praxi.

## **7.2 Pedagogický modul**

### **Úvod do pedagogiky**

- *pedagogika jako vědní disciplína (předmět, metody, vztah pedagogiky k jiným vědám, struktura pedagogiky);*
- *podstata výchovy (struktura výchovy, výchova a vzdělání, role výchovy ve vývoji člověka), soudobé teorie vzdělávání;*
- *vzdělání a jeho funkce v sociálním i ekonomickém životě společnosti (vztah mezi vývojem společnosti a její vzdělaností, společnost a náklady na vzdělání);*
- *pedagogické projektování, výchova a vzdělávání (složky výchovy, jejich charakteristika a význam pro vývoj člověka);*
- *pedagogické profese;*

- *vzdělávací systém ČR, klasifikace vzdělávání;*
- *aktuální problémy současné pedagogiky.*

Obsah tohoto předmětu studenti často posuzovali jako příliš teoretický. Nevníмали ho jako příležitost pro pochopení a osvojení základního pojmového aparátu, který jim umožní orientovat se pedagogické literatuře a v dalších předmětech především pedagogického modulu. Toto zjištění nás nevede k úpravě obsahu, ale k zamyšlení o formě výuky.

### **Základy sociální pedagogiky**

- *socializace jako celoživotní proces;*
- *hodnotový systém;*
- *sociální role, sociální status;*
- *sociální stratifikace a mobilita;*
- *proces sociálního učení;*
- *sociálně-patologické jevy – šikana, delikvence, kriminalita;*
- *problematika integrace a asimilace národnostních menšin.*

Předmět měl studenty seznámit se současným pojetím sociální pedagogiky u nás a ve světě a s jejími aktuálními tématy. Pozornost byla zaměřena na problematiku prostředí, sociálních deviací, oblasti práce s rizikovými a sociálně znevýhodněnými skupinami, prevenci rizikových projevů chování žáků. Při zpětném hodnocení obsahu se ukazuje, že některá témata by bylo vhodnější přesunout do Sociální a pedagogické psychologie.

### **Pedagogika volného času**

- *východiska, souvislosti a perspektivy pedagogiky volného času;*
- *pedagogika volného času jako vědní obor, základní pojmy pedagogiky volného času;*
- *prostředí a účastníci volnočasových aktivit;*
- *rysy a tendence výchovného zhodnocování volného času;*
- *výchova ve volném čase;*
- *funkce, cíle, podmínky, prostředky, principy výchovy ve volném čase;*
- *psychologické aspekty výchovy ve volném čase;*
- *osobnost vychovatele, pedagoga volného času.*

Témata, která tvoří obsah tohoto předmětu, jsou studentům blízká a pozitivně vnímají fakt, že mohou využít při výuce své zkušenosti. Ve výuce se studenti seznámí se základními pojmy pedagogiky volného času, budou analyzovat výchovné aspekty volnočasových aktivit v rozvoji osobnosti dítěte a dospívajícího, výchovné aspekty životního stylu. Zaměří se zejména na sociální dimenzi volného času a na jeho náplň. Další část výuky bude orientována na získání přehledu možného působení pedagoga volného času a na formování jeho osobnostních předpokladů.

### **Základy speciální pedagogiky**

- *speciální pedagogika, obsah, cíle, zaměření, nové trendy;*
- *druhy a typy speciálních škol a školských zařízení.;*
- *integrace žáků se zdravotním postižením do hlavního proudu vzdělávání.;*
- *nová legislativa ve výchově a vzdělávání lidí se zdravotním postižením;*
- *ústavní péče o děti a mládež se zdravotním postižením;*
- *speciálně pedagogická centra jako nová forma péče o zdravotně postižené žáky;*

- *výchova žáků s poruchami chování;*
- *střediska výchovné péče pro děti a mládež.*

Předmět je koncipován tak, aby poskytl studentům základní znalosti, které by měl mít každý pedagogický pracovník v nespécializovaných institucích pro práci s tzv. zdravou populací. Témata probíraná v rámci tohoto předmětu považují studenti za vysoce aktuální a využitelná v jejich pedagogické praxi. Pociťují však nedostatek času věnovaný jednotlivým tématům. Při posouzení obsahu jsme došli k závěru, že cestou není redukce témat, ale úvaha o zvýšení hodinové dotace.

### **Řízení výchovy a vzdělávání**

- *moderní management, jeho podstata a základní rysy;*
- *význam kvalitního vzdělávacího systému pro společenský a hospodářský vývoj státu;*
- *řízení vzdělávacího systému v ČR, jeho problémy a perspektivy;*
- *právní normy v oblasti výchovy a vzdělávání;*
- *řízení školy a školského zařízení po stránce pedagogické a ekonomické.*

Témata vyučována v rámci tohoto předmětu vnímají posluchači jako užitečná. Především je pro ně důležité téma právních norem v oblasti výchovy a vzdělávání. Důvodem je jejich častá novelizace. Tuto okolnost by měl brát v úvahu vyučující při koncipování programu výuky v tomto předmětu.

## **7.3 Psychologický modul**

### **Úvod do psychologie**

- *psychologie jako vědní obor, význam studia psychologie, souvislost s ostatními vědními obory;*
- *psychologické metody a jejich využití;*
- *psychika, psychické jevy, biologická a sociální podmíněnost psychiky, třídění a charakteristika psychických jevů;*
- *psychické procesy, přehled, třídění, charakteristika, zvl. se zaměřením na poznávací a paměťové procesy;*
- *psychické stavy, city - charakteristika, třídění, vlastnosti, pozornost - charakteristika, druhy, vývoj;*
- *psychické vlastnosti, charakteristika, schopnosti, rysy osobnosti - temperament, charakter;*
- *specifické získané dispozice, jejich charakteristika, vysvětlení jednotlivých pojmů.*

Tento předmět je posluchači vnímám jako velmi náročný, příliš teoretický. Cílem tohoto předmětu však není poskytovat poznatky přímo aplikovatelné v praxi, ale základ pojmového aparátu, který je nezbytný pro pochopení výuky v dalších především psychologických předmětech. Proto neuvažujeme o změnách obsahu.

## **Vývojová psychologie**

- *uvedení do vývojové psychologie;*
- *faktory a prostředí, působící na vývoj;*
- *teorie psychického vývoje. Citlivá období, krizová a zlomová období ve vývoji;*
- *periodizace vývoje. Normy, odchylky. Problémy, které v jednotlivých věkových obdobích nejčastěji vyvstávají. Vývojové potenciality – jejich blokování a využívání (aktualizace);*
- *současné dítě – proměny dětství v naší době – důsledky pro vychovatele.*

Tento předmět je posluchači vnímám sice jako náročný, ale velmi dobře propojitelný s jejich zkušenostmi. Umožňuje jim orientovat se ve studiu literatury, analyzovat své výchovné postupy, komunikovat své zkušenosti a korigovat je.

## **Sociální a pedagogická psychologie**

- *sociální vztahy ve věkově homogenní a nehomogenní skupině, zvláštnosti osobních a skupinových vztahů;*
- *diagnostika sociálních vazeb;*
- *autorita a její přijetí skupinou;*
- *pedagogicko-psychologické otázky rozvíjení schopností a dovedností, tvořivosti, motivace, zájmu;*
- *utváření hodnotového systému;*
- *modely způsobů výchovy, vývoj dětí při různých formách způsobů výchovy;*
- *možnosti vyrovnávání se s náročnými životními situacemi.*

Obsah předmětu umožnil studentům utřídit a strukturovat jejich stávající znalosti o charakteristice a dynamice sociální skupiny. Nově získali teoretická východiska pro zpracování jednoduchých diagnostických metod zaměřených na zjišťování sociálních vazeb. Získají dovednosti nezbytné pro realizaci těchto šetření, pro analýzu získaných údajů a pro jejich interpretaci. Obsah předmětu bude porovnán s obsahem předmětu Základy sociální pedagogiky.

## **7.4 Modul zájmových činností**

### **Metodika zájmových činností**

- *cíle, obsah, metody a formy zájmových činností, zájmové činnosti spontánní a organizované, organizační formy zájmových činností, způsoby motivace k zájmovým činnostem, řešení vztahu mezi principem dobrovolnosti a pedagogického ovlivňování;*
- *zájmový útvar jako specifický druh sociální skupiny;*
- *přehled subjektů realizujících organizované zájmové činnosti, osobnost vedoucího zájmových útvarů (zvl. podíl odbornosti a sociálních dovedností, sociální role);*
- *struktura schůzky zájmového útvaru, příprava vedoucího na schůzku, participace členů zájmového útvaru na přípravě, realizaci a hodnocení činností;*
- *způsoby řešení neobvyklých výchovných situací, základní předpisy a právní normy pro činnost zájmových útvarů.*



Obsah předmětu měl poskytnout studentům základní informace o významu zájmových činností jako významné součásti volného času. I když mnohé informace studenti znali ze své praxe předmět jim poskytl ucelený přehled o základních druzích zájmových činností, o jejich výchovných cílech, obsahu, metodách a formách.

#### **Specializace v zájmových činnostech**

- *teoretické poznatky z vědních oborů, které souvisejí s příslušnou zájmovou oblastí;*
- *náměty pro činnosti s dětmi a mládeží;*
- *seznámení s příslušnou odbornou literaturou;*
- *cvičení a praktické ukázky činností ve zvolené oblasti;*

#### **Pedagogická praxe**

- *společné hospitace ve školských i neškolských výchovných zařízeních, jejich rozbor;*
- *besedy s pedagogickými pracovníky v zařízeních;*
- *individuální hospitace posluchačů (záznam, rozbor, hodnocení);*
- *procvičování pedagogických dovedností v modelových situacích;*
- *řešení výchovných situací z praxe (diskuse k problémům, vyvozování závěrů);*
- *poznámka: posluchači bez pedagogické praxe ji vykonají v průběhu studia v rozsahu 60 hodin;*

Obsahové zaměření pedagogické praxe umožnilo posluchačům poznat rozmanitost práce vychovatele. Vedle přímé pedagogické činnosti - realizace volnočasových aktivit ve vlastních zařízeních - měli možnost se seznámit s jinými zařízeními pro zájmové vzdělávání, s výchovnými a ubytovacími zařízeními a zařízeními pro ústavní a ochrannou výchovu. V rámci pedagogické praxe je po posluchačích požadováno, aby si vedli pedagogický deník.

Součástí pedagogického deníku má být jednak příprava a popis realizace výchovně – vzdělávacích aktivit, jednak její reflexe a sebereflexe. Hodnocení viz kap. č

Analýza obsahového zaměření jednotlivých předmětů ukázala, že absolvování programu by mohlo být opravdu přínosem pro konkrétní pedagogickou praxi posluchačů a rozvoj jejich profesních kompetencí. V průběhu vzdělávání se posluchači setkávají jak s tématy, z nichž získávají poznatky, které mohou ještě v průběhu studia aplikovat do vlastní pedagogické praxe, tak s tématy, které mají jednak obecně kultivovat jejich myšlení, jednak pomoci studentům utřídit si jednotlivé teoretické poznatky do smysluplné struktury a systému. Umožnit jim tak vhled do širších souvislostí vzdělávání a výchovy. Dalo se předpokládat, že část studentů by ráda do studijního plánu zařadila jen prakticky zaměřené předměty. Proto byly většinou pozitivně přijímány *Zájmové činnosti*. V nich se cítili studenti jako jistí a kompetentní. V teoretických předmětech mnozí ztráceli sebevědomí a zažívali pocity vlastní nedostatečnosti. Toto nelze změnit ústupem od teoretických předmětů, ale promyšlením „vstřícnějšího“ pojetí jejich výuky.

## **7.5 Charakter studijní literatury**

Vzhledem k tomu, že je vzdělávací program koncipován v kombinované formě, posluchači se na části vzdělávání podílejí řízeným samostudiem povinné a doporučené literatury. Práce s literaturou hraje v tomto vzdělávacím programu, obdobně jako v každém vzdělávání, významnou úlohu. Součástí této kapitoly je kvalitativní analýza povinné a doporučené literatury. Kritériem bude vhodnost doporučované literatury a její aktuálnost.

Posuzována bude literatura uvedená v pedagogických dokumentech. Nepodařilo se nám ve všech předmětech ověřit, zda se literatura zadávaná přímo ve výuce, přesně kryje s literaturou uvedenou ve studijních plánech. Zdrojem informací byly rozhovory jednak se studenty, jednak s vyučujícími.

Posluchači hodnotili množství literatury zadávané k prostudování jako nadměrné a neúměrné jejich časovým možnostem a pracovnímu vytížení. Jako další problém uváděli skutečnost, že zadávaná literatura je v knihovnách nedostupná. Mnohé problémy vztahující se k využití literatury vyplývaly z faktu, že většina studentů má problémy s orientací v odborném textu. Často uváděli, že v zadaných monografiích nenacházejí informace požadované u zkoušek.

I vyučující si uvědomovali, že v kombinovaném studiu je vhodná literatura základním předpokladem pro jeho efektivnost a úspěšnost studentů. Část vyučujících se snažila studentům pomoci tím, že jim jako osnovu pro jejich orientaci v odborné literatuře poskytovali sylaby přednášek. To se však ukázalo v některých případech jako problematická pomoc. Část studentů, získala pocit, že jim stačí naučit se jen to, co našli v sylabech. Nepochopili, že v kombinovaném studiu jsou přednášky jen „úvodem“ do jejich samostudia.

Již v průběhu realizace programu jsme se snažili situaci s literaturou řešit. V předmětech, kde to bylo možné, byly studentům označeny kapitoly, které v zadaných monografiích měli prostudovat.

V dalších kurzech budou využívány studijní texty, které byly jako distanční opory zpracovány přímo pro danou výuku. Pro závěrečné zkoušky jsme se dohodli, že u jednotlivých okruhů studentům vyznačíme, v jaké publikaci nebo její části mohou požadované informace nastudovat.

## 8 Pedagogický deník

Analýza pedagogického deníku byla podle dohodnuté struktury evaluační zprávy zaměřena na tyto oblasti:

- a) přípravy, v nichž posluchači označili, které poznatky využité v přípravách získali během studia;
- b) popis výchovně vzdělávacích činností realizovaných na základě zpracovaných příprav včetně sebereflexe;
- c) popis konkrétních didaktických nebo výchovných problémů, které během praxe řešili nebo na jejichž řešení se podíleli a při kterých využili poznatky získané během studia;
- d) hodnocení přínosu prostudované odborné literatury, (publikace, časopisy, webové portály aj.);

Bohužel se ukázalo, že není možné při analýze pedagogických deníků získat informace ke všem výše uvedeným oblastem. Většina studentů zpracovávala přípravy tak, jak byli zvyklí. Přípravy měly různou formu i různou úroveň. Některé měly přehlednou strukturu zahrnující:

- Přípravnou část výuky, v níž formulovali téma hodiny, výchovně vzdělávací cíle, mezipředmětové vztahy a materiální zabezpečení;
- Popis realizační části výuky;
- Hodnocení výuky včetně reflexe a sebereflexe.

Jiné popisovaly jen realizované činnosti, bez struktury a závěrečné reflexe.

*“Část dětí bude vyrábět papírové jablíčko s Červíkem „Pepíkem“. Podle šablony si děti obkreslí a vystříhnou jablíčko, do kterého si vystříhnou malý otvor, který podlepí papírem.“*

Jediným viditelným přínosem z výuky byla snaha většiny studentů doplnit přípravy reflexí. I zde se projevovala různá úroveň zpracování:

*„...I odpolední a večerní aktivity proběhly bez vztahových a jiných problémů...“Děti i v dalších částech dne při ostatních volnočasových aktivitách reagovaly na pokyny, byly vstřícné. Jsou zvyklé, že nemluví zvýšeným hlasem, výtečně u nich funguje oční kontakt, proto dobře vnímají veškeré mé pokyny, nedochází ke zbytečným časovým prodlevám a narušování činností.“*

*„Žáci s SPU a ADHD dostávali možnost pracovat podle svých schopností při plném respektování doporučení PPP. Nejvíce se žáci seberealizovali při skupinových pracích, komunikační dovednosti mohli rozvíjet i v debatách na daná témata.“*

*„Děti spontánně reagovaly na připravené pomůcky/některé více, některé méně/ a zapojovaly se. Při ručních pracích se mi moc líbila snaha dětí „něco“ vytvořit. Děti poznávaly lesní zvířátka a naučily se spolupracovat.“*

Pokud jde o hodnocení přínosu prostudované odborné literatury (publikace, časopisy, webové portály aj.), nově využívali webové portály, z nichž čerpali inspiraci.

Z analýzy pedagogických deníků také vyplynulo, že pro studenty bylo velkým přínosem to, že v rámci praxe navštívili jiná zařízení než ta, v kterých pracují. Měli možnost poznat výchovně- vzdělávací práci s jinou věkovou skupinou, s dětmi s odlišnými vzdělávacími a výchovnými potřebami. Vedlo je to k posuzování pedagogické profese vychovatele ze zcela jiných pohledů.

*„Návštěva lesní školky pro mě byla obrovským zážitkem a poznáním něčeho nového. Opravdu si neumím představit pracovat v tomto zařízení.“ ...“Odněsla jsem si nevšední zážitky a mnoho poznatků k dalšímu i delšímu přemýšlení.“*

*„Přínos hospitace pro moji praxi: Spíše obecný-představa o fungování školského zařízení stejného typu, v jakém působím. Zkušenost s činností v jiném prostředí, s větším počtem dětí jiného věkového složení.“*

*„Podnětná byla samotná zkušenost z fungování jiného zařízení pro výchovu a vzdělávání dětí, stejně jako užívané metody, pedagogické zásady, ale obecně také přístup pedagogů k dětem.“*

## 9 Závěrečná práce

Analýza „závěrečných prací“ je zaměřena na tyto oblasti:

- a) zaměření zpracovaných témat;
- b) teoretické části závěrečných prací – míra využití odborné literatury, s kterou se setkali v průběhu studia;
- c) praktické části závěrečných prací – míra aplikace poznatků získaných v rámci studia do praxe;

Při zadávání témat závěrečných prací jsme vycházeli z individuálních profesních zájmů studentů. Měli tak možnost důkladněji propracovat téma, kterým se již ve své praxi zabývají. Témata se dají rozdělit do několika oblastí:

**Projekty s různým zaměřením.** Např. „*Divadlo spolu a pro všechny*“, „*Velikonoční zvyky a tradice ve školní družině*“, „*Projekt zaměřený na vybranou oblast multikulturní výchovy*“, „*Dlouhodobý projekt na zlepšení klimatu celé školy skrze krátkodobější projekty*“, „*HOSTIVICE - jak ji neznáme*.“

### **Využití výtvarných technik k rozvoji tvořivosti a fantazie dětí**

Rozvoj dětské fantazie pomocí výtvarných technik

Netradiční výtvarné techniky a materiály ve výtvarných činnostech školní družiny

### **Komunikace**

*„Komunikace s rodiči.“*

### **Etická výchova**

*„Vliv etické výchovy na žáky“*

*„Zařazení etické výchovy jako specifická činnost v družině.“*

### **Využití volnočasových aktivit jako prevence rizikového chování dětí**

*„Využití volnočasových aktivit jako prevence rizikového chování dětí.“*

*„Plánování využití volného času ve školní družině.“*

### **Možnosti rozvoje jemné motoriky**

*„Možnosti rozvoje jemné motoriky ve školní družině.“*

### **Psychohygienu**

*„Psychohygienu ve školní družině, školním klubu.“*

*„Stravovací a pohybové návyky na 1. stupni ZŠ (1. – 3. třída).“*

### **Volný čas**

*„Volný čas v životě dospělých.“*

*„Specifika volného času žáků učebních oborů.“*

*„Volnočasové aktivity dětí mladšího školního věku.“*

*„Využití volného času u školních dětí, rozvíjení osobnosti dítěte a jeho kompetencí prostřednictvím školních a mimoškolních aktivit.“*

*„Porovnání názoru rodičů a dětí na trávení volného času dítěte.“*

*„Spokojenost žáků 1. stupně základní školy s nabídkou volnočasových aktivit.“*

*„Volnočasové aktivity ve školní družině.“*

*„Volnočasové aktivity na domově mládeže při střední škole a přístup dětí k této nabídce.“*

### **Práce s dětmi se specifickými vzdělávacími a výchovnými potřebami**

*„Logopedická intervence u žáků se specifickými poruchami učení.“*

*„Mimoškolní aktivity dětí a mládeže se zrakovým postižením.“*

*„Poruchy chování (problematické chování žáků) a práce s nimi v prostředí školy.“*

*„Mimoškolní aktivity dětí a mládeže se zrakovým postižením.“*

*„Speciálně - pedagogické dovednosti vychovatele.“*

*„Využívání iPadů v základních školách k rozvoji osobnosti a komunikaci s dětmi se speciálními potřebami.“*

### **Problematika integrace**

*„Integrace dětí s různým postižením do běžné ZŠ.“*

*„Pohled a postoj obyvatel konkrétního města (Slatiňany) k mentálně postiženým.“*

### **Zájmové aktivity**

*„Sportovní kroužek při školní družině.“*

*„Zájem dětí o ruční práce a jejich vliv na vývoj jemné motoriky.“*

### **Využití volnočasových aktivit jako nespecifickou primární prevenci**

Volnočasové aktivity jako prevence společensky nežádoucích jevů

### **Hry a hračky**

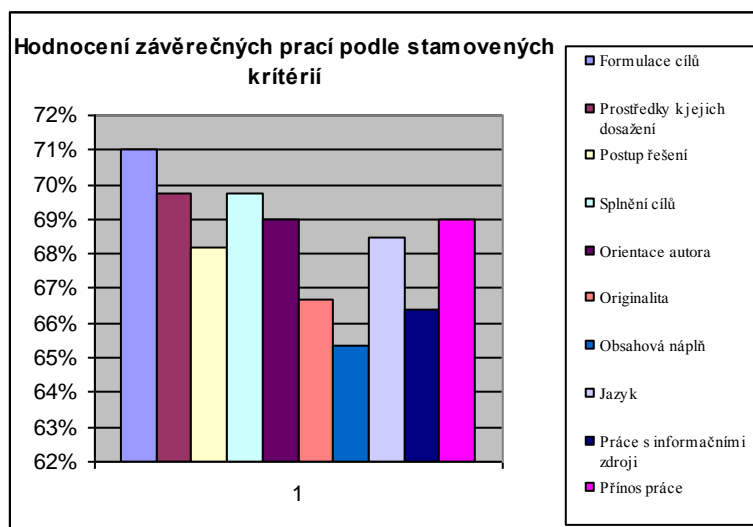
„Hračky ve školní družině v minulosti a dnes.“

„Moderní deskové společenské hry na základní škole.“

Práce byly hodnoceny podle následujících kritérií:

- Formulace cílů (cíle jsou jasně formulované a adekvátní typu a charakteru práce).
- Prostředky k dosažení cílů (použité metody jsou vhodné vzhledem k cílům a dalším parametrům práce).
- Postup řešení (postup zpracování odpovídá zvoleným cílům a metodám práce, text je jasně a logicky strukturován).
- Splnění cílů (cíle práce byly splněny v přiměřeném rozsahu a na úrovni, která odpovídá charakteru práce).
- Orientace autora v pojednávané problematice (práce odráží znalost relevantních pramenů a literatury).
- Originalita zpracování (práce vykazuje prvky, které svědčí o tvůrčím zaujetí autora a o jeho samostatném uvažování o řešené problematice).
- Obsahová náplň (volba obsahových prvků práce je relevantní, jsou postiženy jejich vzájemné vazby a souvislosti a obsah vytváří logický celek).
- Úroveň jazykového projevu (pravopisná a stylistická úroveň odpovídá nárokům na závěrečnou práci, terminologie je korektní a jednotná).
- Práce s informačními zdroji, dodržení formálních pravidel (zdroje v přiměřeném množství jsou vhodně zvoleny a správně citovány a interpretovány; práce má náležitou úpravu a respektuje příslušné normy).
- Přínos práce (výsledky práce mohou nalézt konkrétní smysluplné uplatnění v teorii či praxi daného oboru).

Graf č. 1 Hodnocení závěrečných prací



Z grafu vyplývá, že v 69% prací označili jejich posuzovatelé za přínosné pro praxi. Využitelnost měla několik podob. Jednak to byly *projekty*, které byly zpracovány tak, že mohly sloužit jako inspirace pro jiné pedagogické pracovníky. Práce zaměřené na možnosti *využití volného času* mohly sloužit jako zpětná vazba pro školy. Ukazovaly, jaké jsou zájmy dětí a zda je v dané škole nebo regionu dostatek příležitostí k jejich realizaci. Jiné práce na toto téma jsou využitelné jako „příručka pro rodiče“, která jim poskytuje informaci o nabízených možnostech pro realizaci volnočasových aktivit jejich dětí v daném regionu.

Zpětnou vazbu škole poskytují i práce s tématem *Využití volnočasových aktivit jako nespecifickou primární prevenci*.

Průzkumy realizované v praktických částech závěrečných prací byly realizovány se souhlasem vedení škol nebo příslušných výchovných zařízení a je zcela pochopitelné, že také byla požadována informace o získaných poznatcích.

Přínosem některých prací bylo to, že se jejich autoři důkladněji a zevrubněji seznámili s tématy, která je již delší dobu zajímala. Např. *možnosti rozvoje jemné motoriky* nebo *Práce s dětmi se specifickými vzdělávacími a výchovnými potřebami*.

## 10 Závěr

Z informací získaných v průběhu doprovodného šetření je možné vyvodit následující závěry.

Nejčastějším důvodem pro absolvování studia byla nezbytnost získat požadovanou kvalifikaci. Je to legitimní důvod, protože právě proto bylo studium koncipováno. Přestože někteří studenti uváděli i jiné důvody pro absolvování studia, domníváme se, že tyto samotné důvody by je ke studiu nepřivedly.

Nejde o to, že by většina studentů neměla zájem získávat nové poznatky a osvojovat si nové profesní dovednosti, ale dlouhodobý kurz vnímali jako časově příliš náročný. Zaznamenali jsme návrhy na převedení celého kurzu do distanční podoby. To by však pro většinu studentů, zvláště těch, kteří mají větší odstup od předchozího vzdělávání, nároky ještě zvýšilo.

Dalším důležitým závěrem, který z doprovodného šetření vyplynul, je velmi silný pocit studentů, že výuka je příliš teoreticky zaměřená a „zbytečně“ náročná. Navrhovali omezit počet seminárních prací a zrušení závěrečné práce. I když argumenty studentů můžeme chápat, nelze jim v plném rozsahu vyhovět. Má-li kurz poskytnout pedagogickou kvalifikaci, nelze ho měnit ani z hlediska počtu hodin ve studijním plánu, ale ani z hlediska kladených studijních nároků. To však neznamená, že bychom mohli tyto argumenty zcela ignorovat.

Bez snížení nároků na teoretickou úroveň studia, je možné a v zájmu jeho úspěšnosti i nutné, důkladněji promýšlet výuku a systematicky propojovat teoretickou výuku s poznatky z praxe.

Pokud jde o závěrečnou práci, došli jsme k závěru, že je možné ji nahradit portfoliem. Portfolio by mělo 2 části – povinnou a dobrovolnou

Povinná část by zahrnovala:

- eseje – témata buď určit, nebo dát možnost výběru z 2 - 3 témat
- 1 – 2 konspiky - z odborné literatury, která mě oslovila, ovlivnila, formovala...
- seznam prostudované literatury
- příprava na aktivity ve volném čase – cca 3 přípravy
- pedagogický deník – včetně např. některých pozorovacích protokolů, které používáme na orientační nebo ped.-psych.praxi (stanovit počet hodin), charakteristiky daného zařízení, vlastní sebereflexe
- profesní životopis
- závěrečná esej – téma např. význam kurzu pro můj profesní rozvoj

Nepovinná část by mohla zahrnovat:

- certifikáty, absolvované kurzy vztahující se k oboru Vychovatelství – získané v době studia
- podíl na projektové činnosti – v zařízení, ve kterém student pracuje
- profesní úspěchy za poslední rok

Každý úkol v povinné části bude hodnocen odpovídajícím počtem bodů.

Domníváme se, že tento způsob ukončení studia, poskytuje studentům větší příležitost prezentovat to, jak propojují studium se svou každodenní praxí

Vzhledem k tomu, že v rámci realizace projektu byly zpracovány studijní texty určené specificky pro tuto výuku, dá se předpokládat, že ubude problémů se získáváním studijní literatury.

Přes jisté výhrady je možné v závěru evaluační zprávy konstatovat, že realizované studium hodnotili studenti i vyučující pozitivně a přispělo nejen k poskytnutí odpovídající kvalifikace, ale u větší části studentů i k jejich obohacení novými vědomostmi a profesními dovednostmi.